

PROJEKT

DRUK NR

102

Nr korespondencji SOD.UM.444854.2019



UCHWAŁA NR
RADY MIASTA GLIWICE

z dnia 2019 r.

w sprawie przystąpienia do sporządzenia miejscowego planu zagospodarowania przestrzennego miasta Gliwice dla obszaru położonego w rejonie lotniska

Na podstawie art. 14 ust.1, 2 i 4 ustawy z dnia 27 marca 2003 r. o planowaniu i zagospodarowaniu przestrzennym (tekst jednolity Dz. U. z 2018 r. poz. 1945 z późn. zm.), na wniosek Prezydenta Miasta

Rada Miasta Gliwice
uchwała, co następuje:

- § 1. Przystępuje się do sporządzenia miejscowego planu zagospodarowania przestrzennego miasta Gliwice dla obszaru położonego w rejonie lotniska.
- § 2. Integralną część niniejszej uchwały stanowi załącznik graficzny w skali 1:10000, przedstawiający granice sporządzenia miejscowego planu zagospodarowania przestrzennego.
- § 3. Wykonanie uchwały powierza się Prezydentowi Miasta Gliwice.
- § 4. Uchwała wchodzi w życie z dniem jej podjęcia.

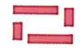
Prezydent Miasta
Zygmunt Frankiewicz
24.05.2019

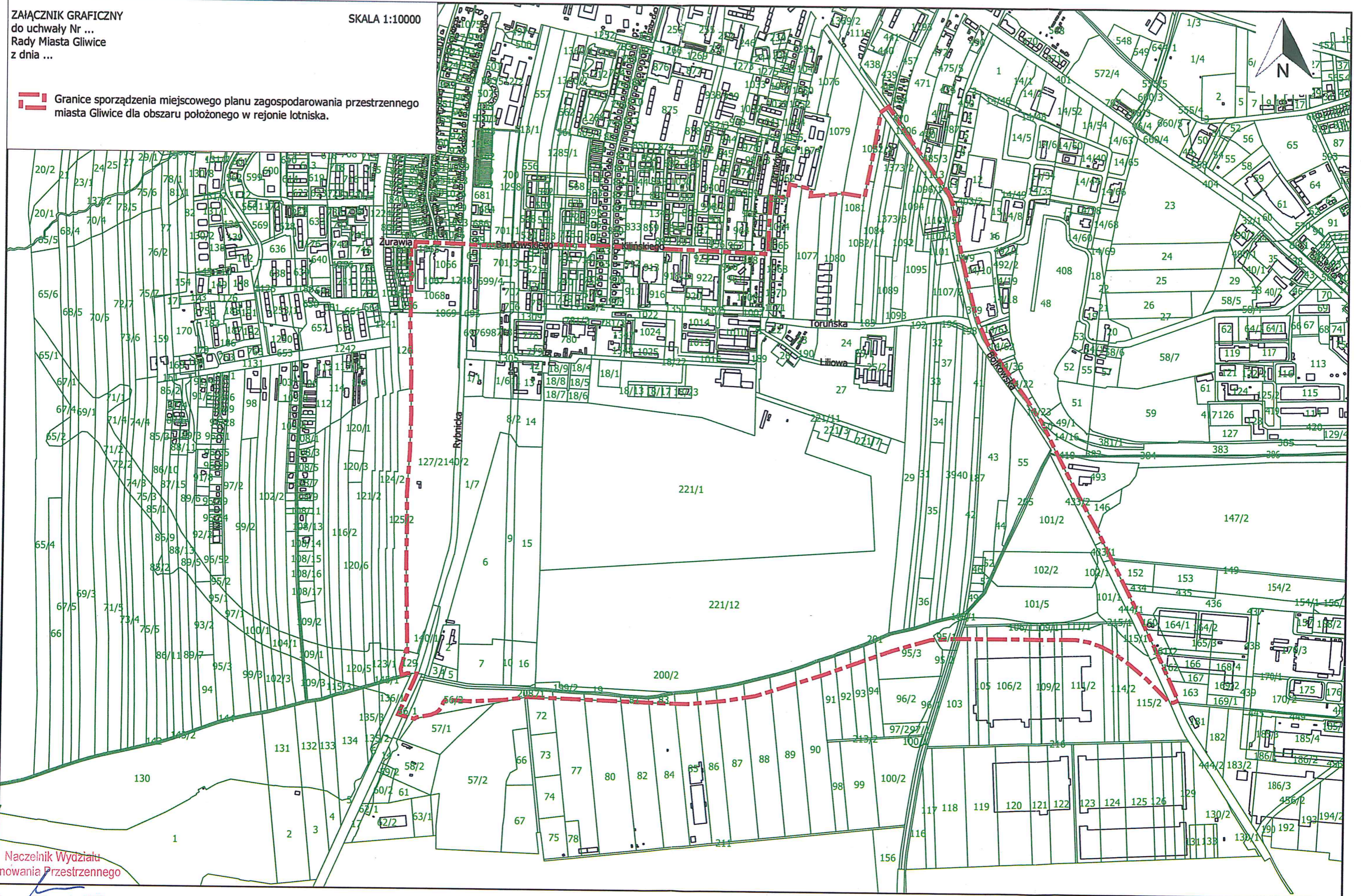
Naczelnik Wydziału
Planowania Przestrzennego
Iwona Pylypenko-Wilk
20.05.19

RADCA PRAWNY
Tomasz Młynarczyk
20.05.19+

ZAŁĄCZNIK GRAFICZNY
do uchwały Nr ...
Rady Miasta Gliwice
z dnia ...

SKALA 1:10000

 Granice sporządzenia miejscowego planu zagospodarowania przestrzennego
miasta Gliwice dla obszaru położonego w rejonie lotniska.



Naczelnik Wydziału
Planowania Przestrzennego

Iwona Pylypenko-Wilk
20.05.19

Uzasadnienie

Przedmiotem niniejszego projektu uchwały jest przystąpienie do sporządzenia *miejscowego planu zagospodarowania przestrzennego miasta Gliwice dla obszaru położonego w rejonie lotniska*.

Granice sporządzenia ww. miejscowego planu zagospodarowania przestrzennego obejmują w całości:

- *zmianę miejscowego planu ogólnego zagospodarowania przestrzennego miasta Gliwice*; plan został przyjęty uchwałą Nr XXX/670/2001 Rady Miejskiej w Gliwicach z dnia 12 lipca 2001 r. i po publikacji w dniu 26 lipca 2001 r. w Dzienniku Urzędowym Województwa Śląskiego Nr 50, poz. 1308 wszedł w życie 10 sierpnia 2001 r.,

- *zmianę miejscowego planu ogólnego zagospodarowania przestrzennego miasta Gliwice*; plan został przyjęty uchwałą Nr XXIII/481/2000 Rady Miejskiej w Gliwicach z dnia 16 listopada 2000 r. i po publikacji w dniu 16 marca 2001 r. w Dzienniku Urzędowym Województwa Śląskiego Nr 12, poz. 235 wszedł w życie 31 marca 2001 r.,

oraz część:

- *miejscowego planu zagospodarowania przestrzennego miasta Gliwice dla obszaru obejmującego dzielnice Sikornik i Trynek*; plan został przyjęty uchwałą Nr XXXV/1063/2010 Rady Miejskiej w Gliwicach z dnia 10 czerwca 2010 r. i po publikacji w dniu 4 sierpnia 2010 r. w Dzienniku Urzędowym Województwa Śląskiego Nr 143, poz. 2373 wszedł w życie dnia 4 września 2010 r.,

- *miejscowego planu zagospodarowania przestrzennego dla terenu położonego w centralnej części miasta, obejmującego Centrum i Śródmieście miasta, tzw. centralne tereny miasta*; plan został przyjęty uchwałą Nr XXXVIII/965/2005 Rady Miejskiej w Gliwicach z dnia 22 grudnia 2005 r. i po publikacji w dniu 15 lutego 2006 r. w Dzienniku Urzędowym Województwa Śląskiego Nr 14, poz. 481 wszedł w życie 18 marca 2006 r.,

- *miejscowego planu zagospodarowania przestrzennego miasta Gliwice dla dzielnicy Ligota Zabrska oraz dzielnicy przemysłowo-składowej położonej pomiędzy ul. Pszczyńską i Bojkowską*; plan został przyjęty uchwałą Nr XLVII/1217/2006 Rady Miejskiej w Gliwicach z dnia 26 października 2006 r. i po publikacji w dniu 28 grudnia 2006 r. w Dzienniku Urzędowym Województwa Śląskiego Nr 153, poz. 4886 wszedł w życie 28 stycznia 2007 r.,

- *miejscowego planu zagospodarowania przestrzennego miasta Gliwice dla KSSE Podstrefy Gliwice „obszar Bojkowska”*; plan został przyjęty uchwałą Nr XLV/1182/2006 Rady Miejskiej w Gliwicach z dnia 14 września 2006 r. i po publikacji w dniu 31 października 2006 r. w Dzienniku Urzędowym Województwa Śląskiego Nr 125, poz. 3560 wszedł w życie 1 grudnia 2006 r.,

- *zmiany miejscowego planu ogólnego zagospodarowania przestrzennego miasta Gliwice*; plan został przyjęty uchwałą Nr XXIII/477/2000 Rady Miejskiej w Gliwicach z dnia 16 listopada 2000 r. i po publikacji w dniu 20 kwietnia 2001 r. w Dzienniku Urzędowym Województwa Śląskiego Nr 21, poz. 475 wszedł w życie 5 maja 2001 r.

Powodem przystąpienia do sporządzenia *miejscowego planu zagospodarowania przestrzennego miasta Gliwice dla obszaru położonego w rejonie lotniska* jest:

- konieczność uszczegółowienia i doprecyzowania ustaleń miejscowego planu zagospodarowania przestrzennego dla ww. obszaru, które umożliwią przebudowę i rozbudowę lotniska oraz racjonalne wykorzystanie terenów sąsiednich,

- konieczność wprowadzenia wzdłuż ulic: Rybnickiej, Toruńskiej, Bojkowskiej oraz wzdłuż projektowanej obwodnicy miasta od ul. Rybnickiej do ul. Bojkowskiej, rezerw terenu pod korytarze infrastruktury technicznej,

- konieczność wprowadzenia do miejscowego planu zagospodarowania przestrzennego planowanego zbiornika retencyjnego,

- konieczność rozstrzygnięcia wniosków złożonych do obszaru objętego miejscowym planem zagospodarowania przestrzennego (wnioski dotyczą możliwości realizacji parkingów dla mieszkańców, przeznaczenia działek pod funkcję usługową i produkcyjno-usługową, weryfikacji terenów zarezerwowanych pod drogi publiczne),

- konieczność ustalenia dodatkowego przeznaczenia i nowych zasad zagospodarowania dla terenów, które w planach przeznaczone są pod komunikację, a które nie będą wykorzystane na ten cel.


Sporządzenie niniejszego miejscowego planu zagospodarowania przestrzennego pozwoli na wprowadzenie zapisów umożliwiających ustalenie nowego przeznaczenia i nowych zasad zagospodarowania terenów.

Zgodnie z art. 14 ust. 5 ustawy z dnia 27 marca 2003 r. o planowaniu i zagospodarowaniu przestrzennym (tekst jednolity Dz. U. z 2018 r. poz. 1945 z późn. zmianami) przed przygotowaniem projektu uchwały została wykonana *Analiza zasadności przystąpienia do sporządzenia miejscowego planu zagospodarowania przestrzennego miasta Gliwice dla obszaru położonego w rejonie lotniska oraz stopnia zgodności przewidywanych rozwiązań z ustaleniami Studium*, której wyniki potwierdziły celowość sporządzenia nowego planu dla tego obszaru.

Biorąc pod uwagę powyższe, podjęcie uchwały w sprawie przystąpienia do sporządzenia nowego miejscowego planu zagospodarowania przestrzennego miasta Gliwice dla obszaru położonego w rejonie lotniska jest zasadne.

Zastępca Prezydenta Miasta

Adam Neumann

Naczelnik Wydziału
Planowania Przestrzennego

Iwona Pylypenko-Wilk
20.05.19