

**UCHWAŁA
RADY MIASTA GLIWICE**

z dnia 2023 r.

NR

w sprawie wyznaczenia obszaru zdegradowanego i obszaru rewitalizacji na terenie miasta Gliwice

Na podstawie art. 18 ust. 2 pkt 15 ustawy z dnia 8 marca 1990 r. o samorządzie gminnym (t.j. Dz.U. z 2023 r. poz. 40 z późn. zm.) oraz art. 8 ust. 1, w związku z art. 11 ust. 4 i art. 13 ustawy z dnia 9 października 2015 r. o rewitalizacji (t.j. Dz.U. z 2021 r. poz. 485 z późn. zm.), na wniosek Prezydenta Miasta

**Rada Miasta Gliwice
uchwala, co następuje:**

§ 1. 1. Na obszarze miasta Gliwice wyznacza się obszar zdegradowany podzielony na następujące podobszary:

- 1) podobszar zdegradowany Łabędy o powierzchni 1 908,1 ha w granicach zgodnie z załącznikiem nr 1 do uchwały;
- 2) podobszar zdegradowany Wojska Polskiego o powierzchni 383,3 ha w granicach zgodnie z załącznikiem nr 2 do uchwały;
- 3) podobszar zdegradowany Szobiszowice o powierzchni 304,2 ha w granicach zgodnie z załącznikiem nr 3 do uchwały;
- 4) podobszar zdegradowany Zatorze o powierzchni 349,5 ha w granicach zgodnie z załącznikiem nr 4 do uchwały;
- 5) podobszar zdegradowany Baildona o powierzchni 472,4 ha w granicach zgodnie z załącznikiem nr 5 do uchwały;
- 6) podobszar zdegradowany Sośnica o powierzchni 484,0 ha w granicach zgodnie z załącznikiem nr 6 do uchwały;
- 7) podobszar zdegradowany Śródmieście o powierzchni 215,3 ha w granicach zgodnie z załącznikiem nr 7 do uchwały;
- 8) podobszar zdegradowany Politechnika o powierzchni 106,0 ha w granicach zgodnie z załącznikiem nr 8 do uchwały;
- 9) podobszar zdegradowany Sikornik o powierzchni 313,0 ha w granicach zgodnie z załącznikiem nr 9 do uchwały;
- 10) podobszar zdegradowany Trynek o powierzchni 763,2 ha w granicach zgodnie z załącznikiem nr 10 do uchwały;
- 11) podobszar zdegradowany Ligota Zabrska o powierzchni 684,0 ha w granicach zgodnie z załącznikiem nr 11 do uchwały;
- 12) podobszar zdegradowany Bojków o powierzchni 1 645,2 ha w granicach zgodnie z załącznikiem nr 12 do uchwały;

2. W obszarze zdegradowanym wyznaczonym w ust. 1 wyznacza się obszar rewitalizacji podzielony na podobszary:

- 1) podobszar rewitalizacji Łabędy o powierzchni 244,9 ha w granicach zgodnie z załącznikiem nr 13 do uchwały;
- 2) podobszar rewitalizacji Szobiszowice o powierzchni 77,3 ha w granicach zgodnie z załącznikiem nr 14 do uchwały;

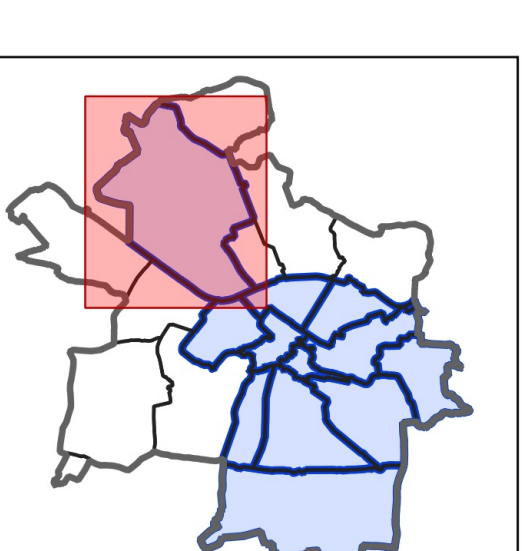
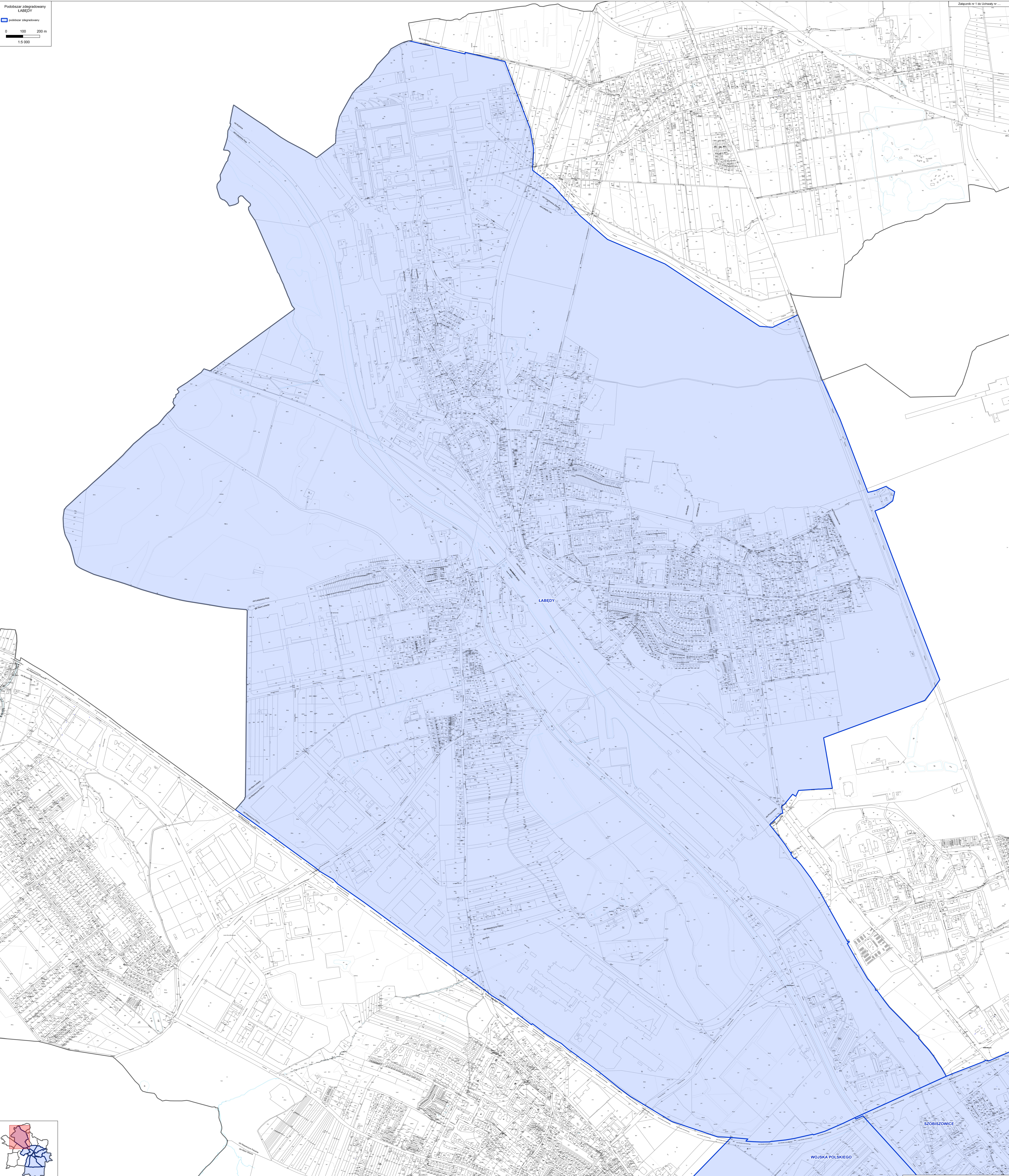
- 3) podobszar rewitalizacji Zatorze o powierzchni 77,1 ha w granicach zgodnie z załącznikiem nr 15 do uchwały;
- 4) podobszar rewitalizacji Baildona o powierzchni 87,6 ha w granicach zgodnie z załącznikiem nr 16 do uchwały;
- 5) podobszar rewitalizacji Sośnica o powierzchni 69,8 ha w granicach zgodnie z załącznikiem nr 17 do uchwały;
- 6) podobszar rewitalizacji Śródmieście o powierzchni 193,6 ha w granicach zgodnie z załącznikiem nr 18 do uchwały;
- 7) podobszar rewitalizacji Sikornik o powierzchni 29,1 ha w granicach zgodnie z załącznikiem nr 19 do uchwały.

3. Obszar zdegradowany i obszar rewitalizacji w podziale na podobszary wyznaczone w ust. 1 i 2 na terenach, których granice określają załączniki graficzne do uchwały od 1 do 19, sporządzone zostały w skali 1:5000 z wykorzystaniem treści mapy zasadniczej.

§ 2. Nie ustanawia się na rzecz Miasta Gliwice prawa pierwokupu nieruchomości położonych na obszarze rewitalizacji.

§ 3. Wykonanie uchwały powierzyć Prezydentowi Miasta Gliwice.

§ 4. Uchwała wchodzi w życie po upływie 14 dni od dnia ogłoszenia w Dzienniku Urzędowym Województwa Śląskiego.

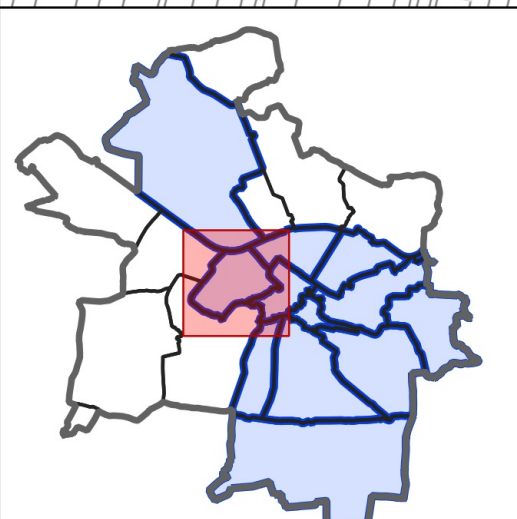
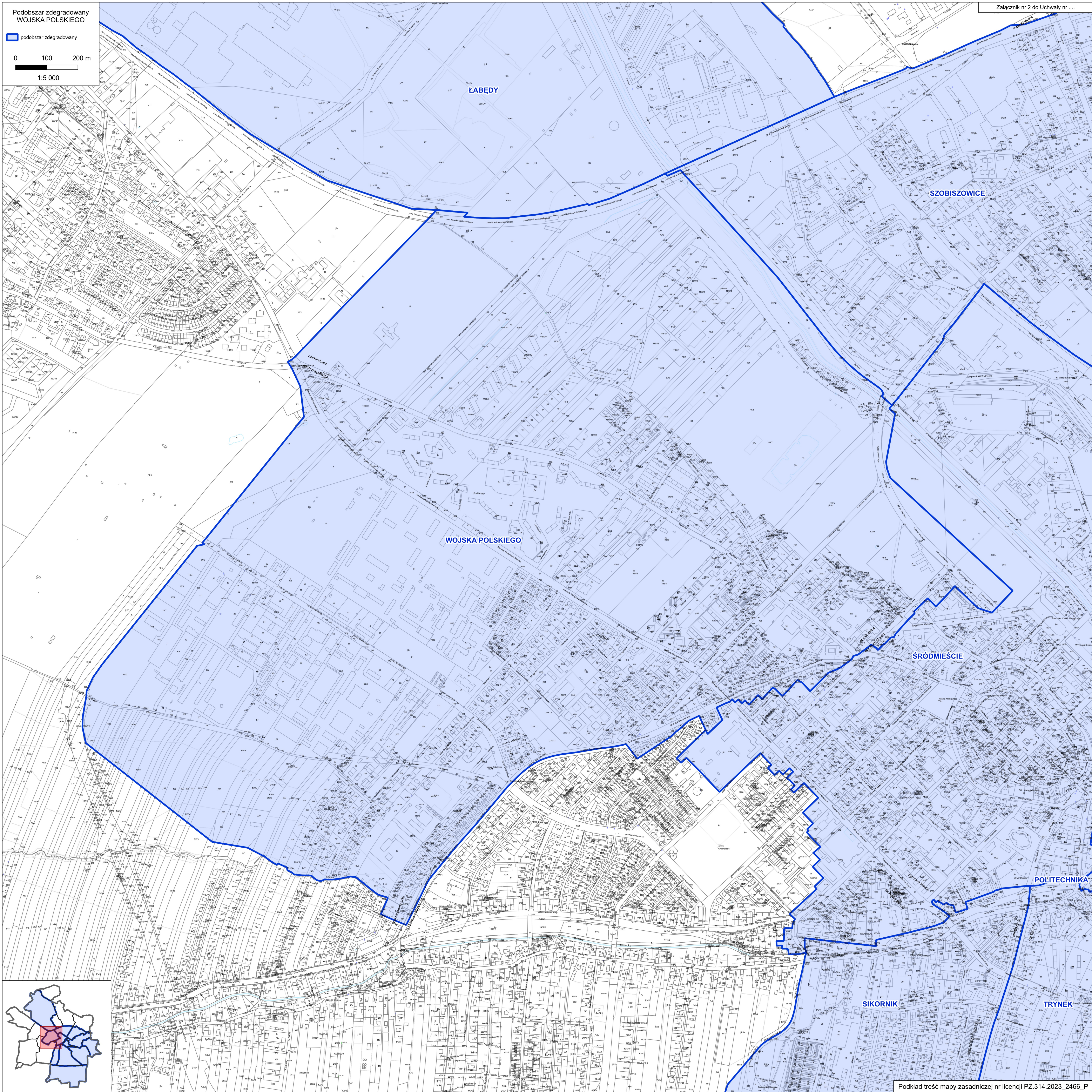


Podobszar zdegradowany
WOJSKA POLSKIEGO

podobszar zdegradowany

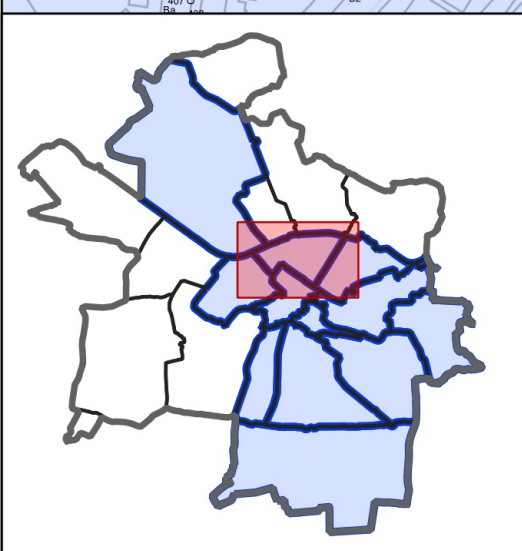
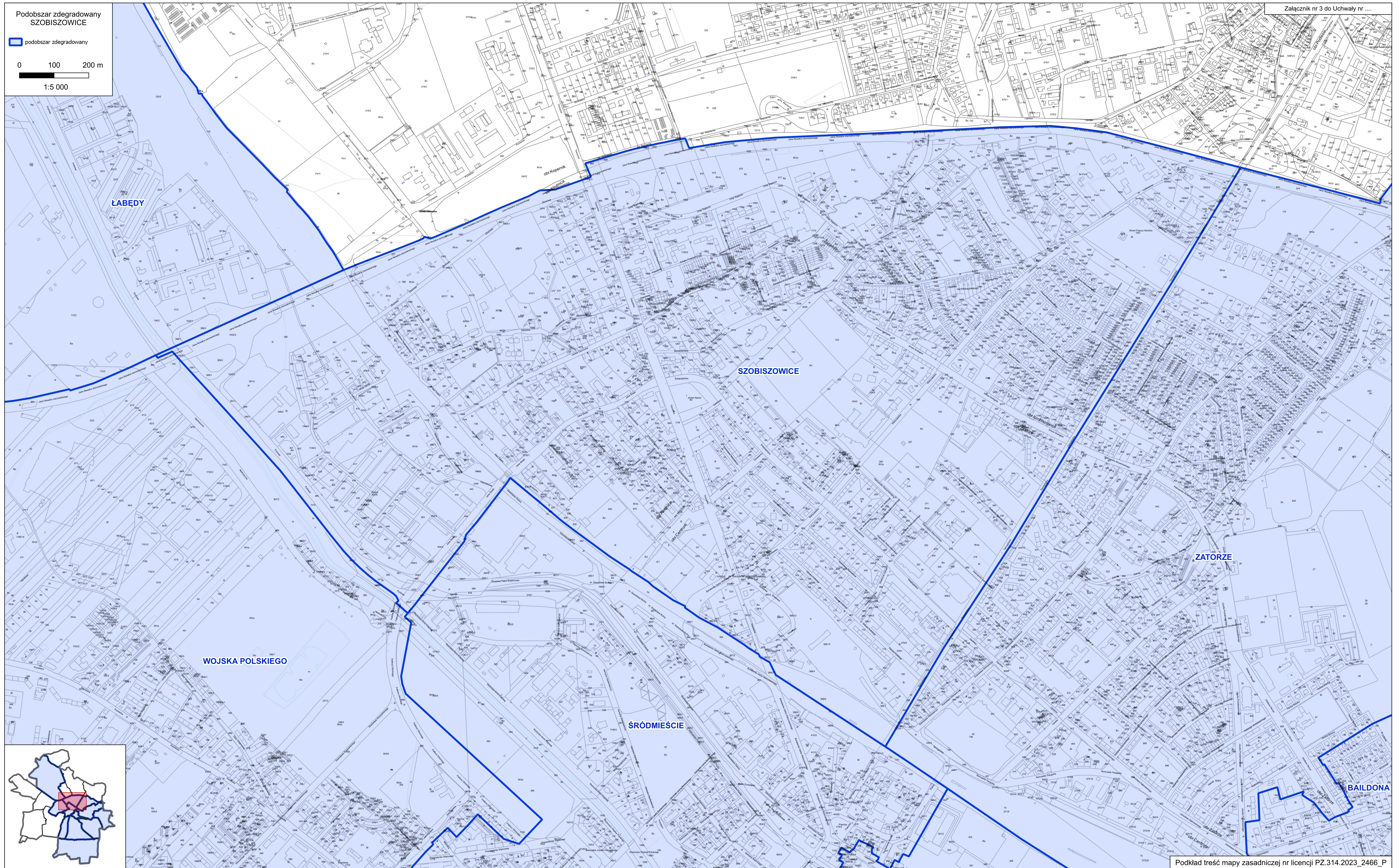
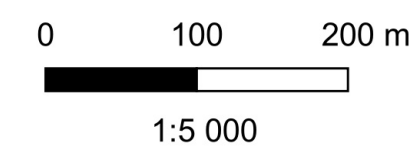
0 100 200 m

1:5 000



Podobszar zdegradowany
SZOBISZOWICE

podobszar zdegradowany



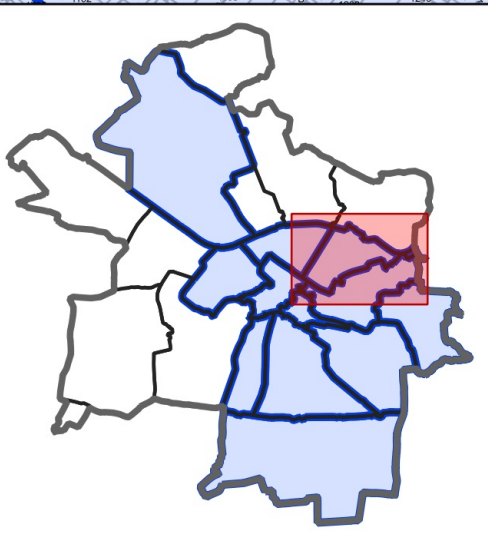
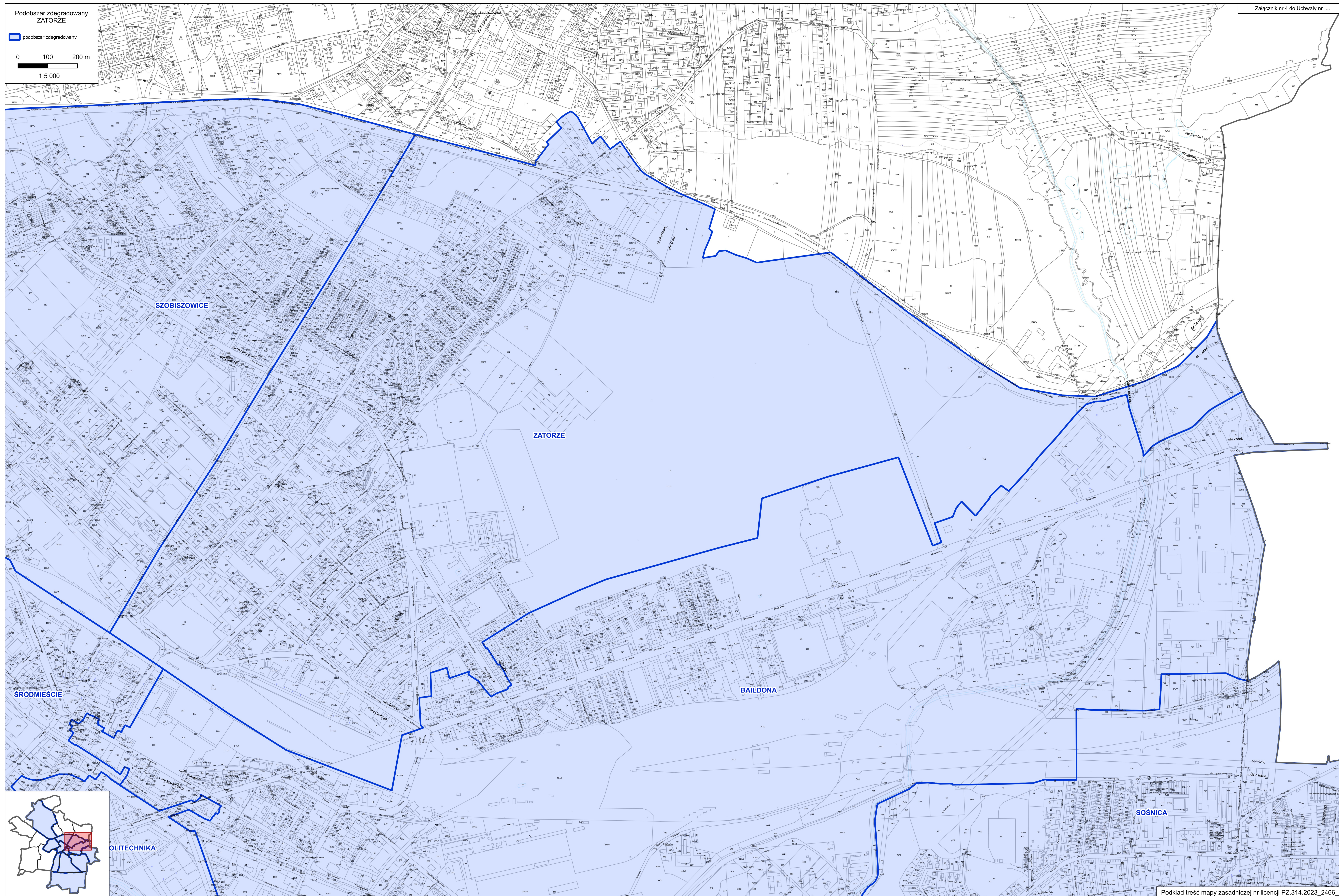
Podobszar zdegradowany
ZATORZE

podobszar zdegradowany

0 100 200 m

1:5 000

Załącznik nr 4 do Uchwały nr ...



OLITECHNIKA

SOSNICA

Podkład treści mapy zasadniczej nr licencji PZ.314.2023_2466_P

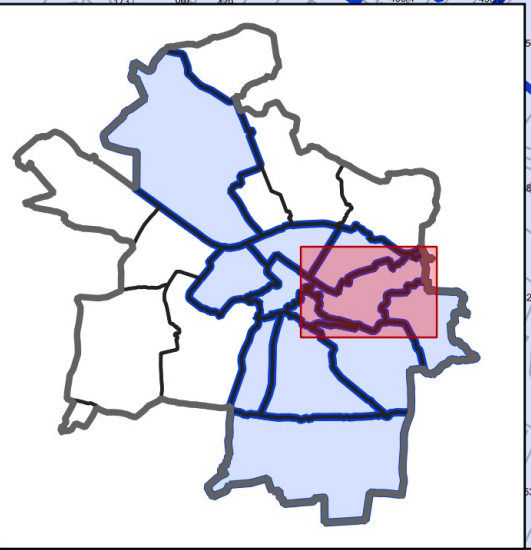
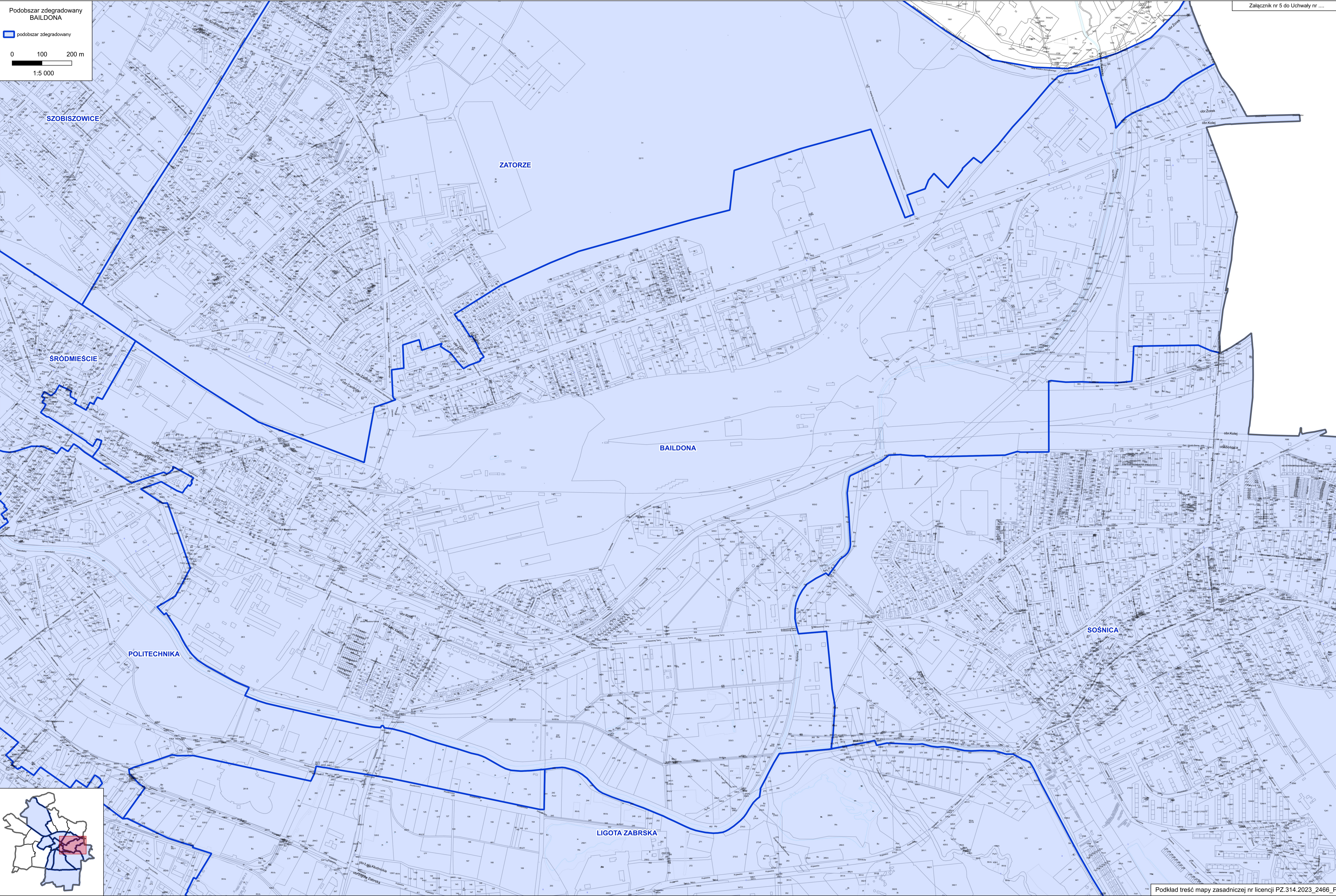
Podobszar zdegradowany
BILDONA

podobszar zdegradowany

0 100 200 m

1:5 000

Załącznik nr 5 do Uchwały nr ...



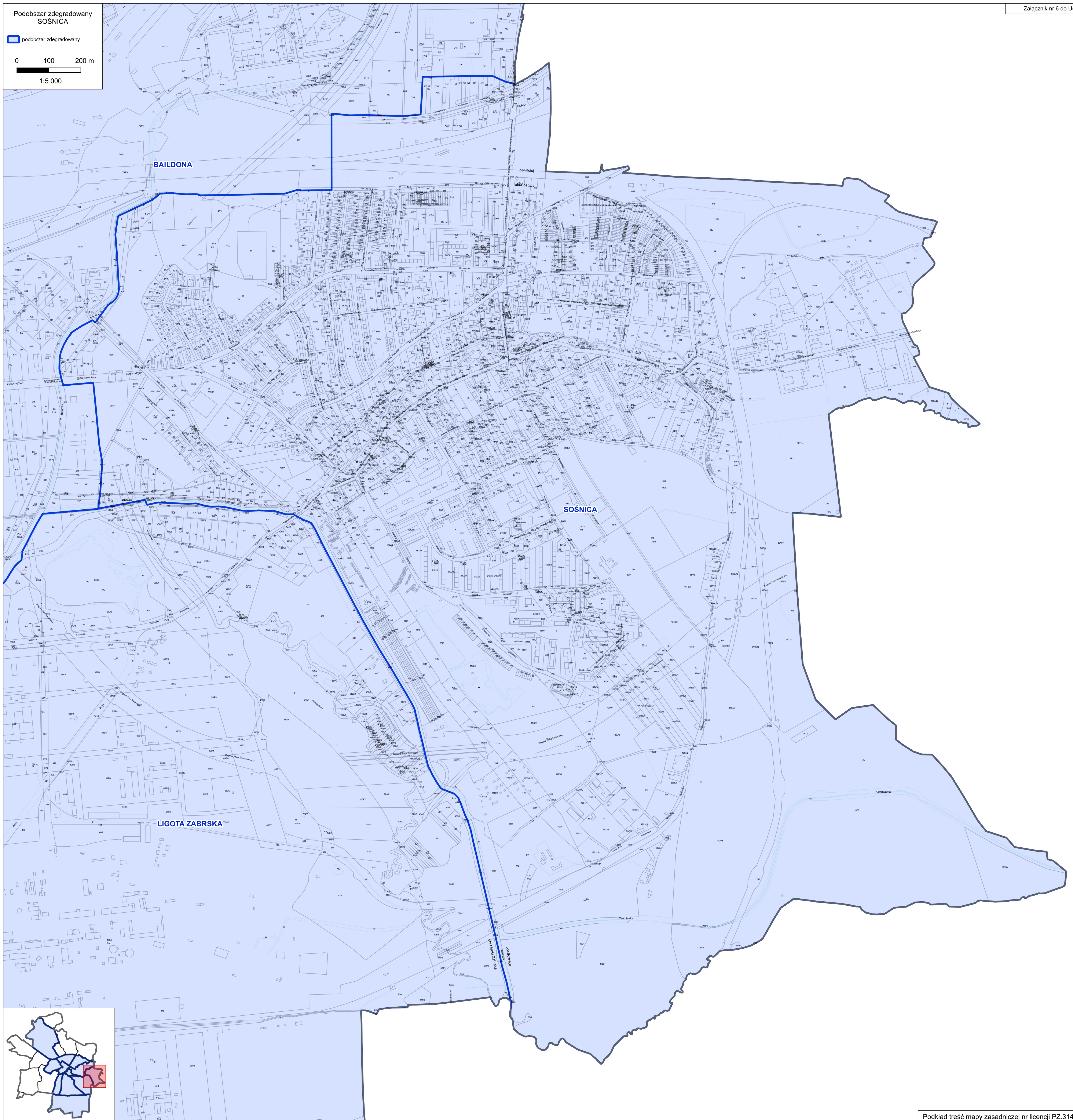
Podkład treść mapy zasadniczej nr licencji PZ.314.2023_2466_P

Podobszar zdegradowany
SOŚNICA

podobszar zdegradowany

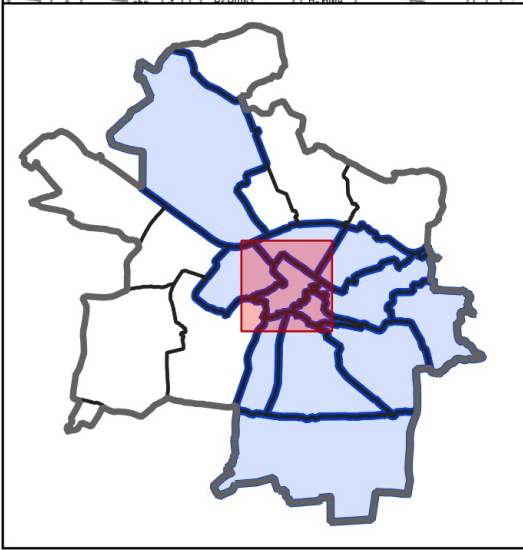
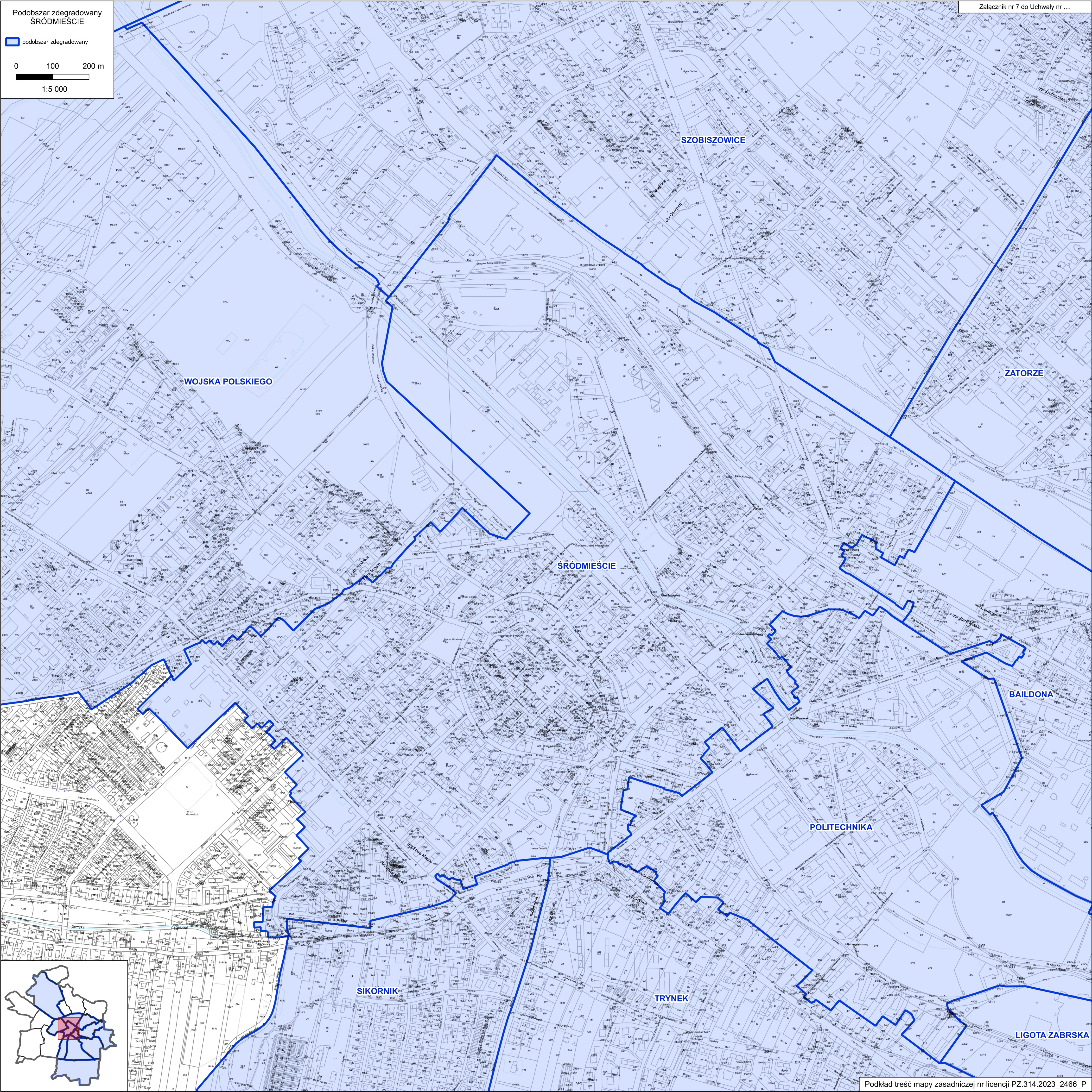
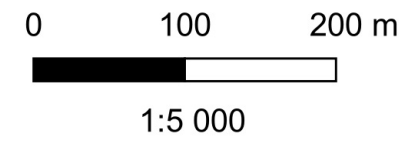
0 100 200 m

1:5 000



Podobszar zdegradowany
ŚRÓDMIEŚCIE

podobszar zdegradowany

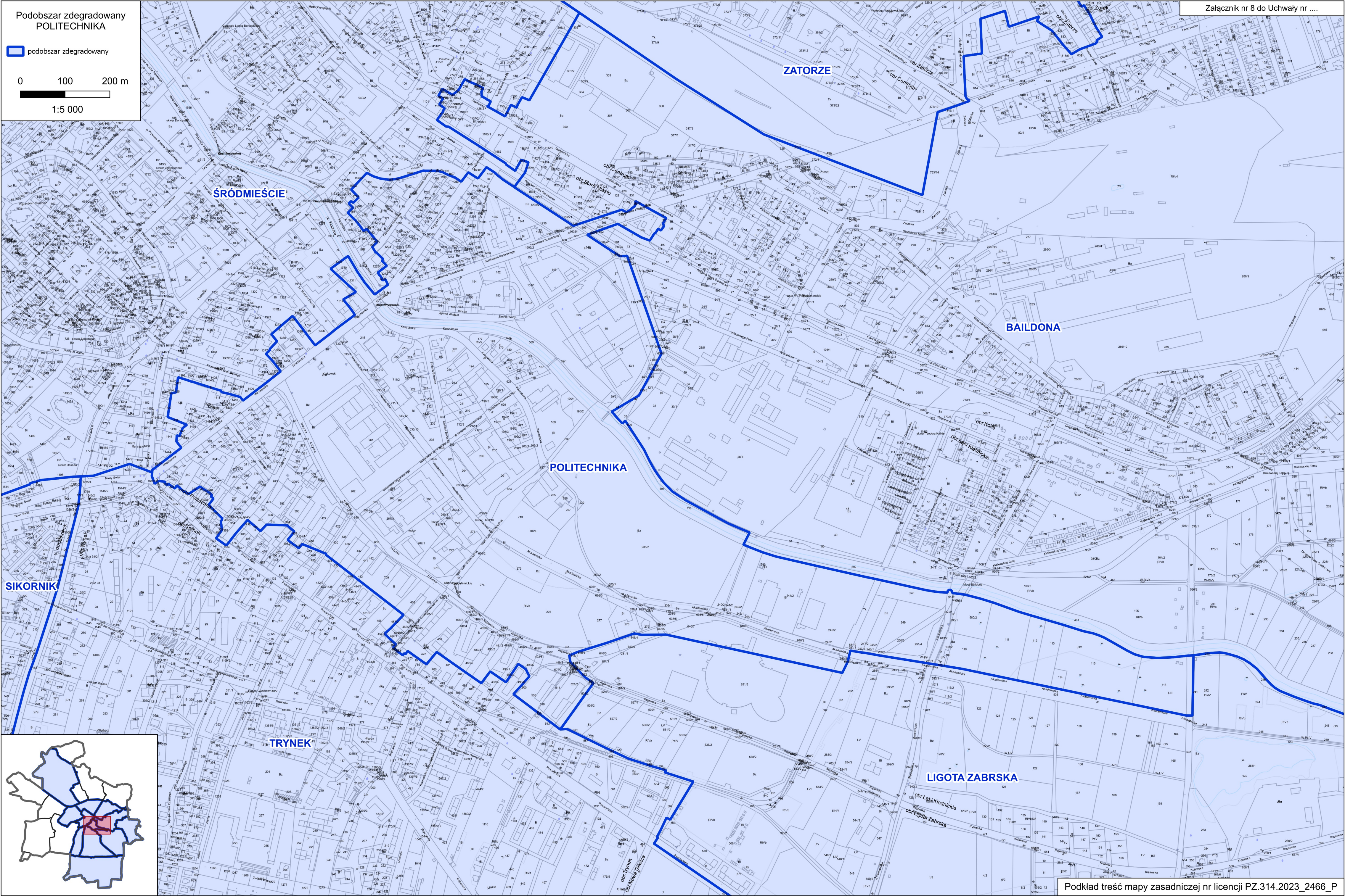


Podobszar zdegradowany
POLITECHNIKA

podobszar zdegradowany

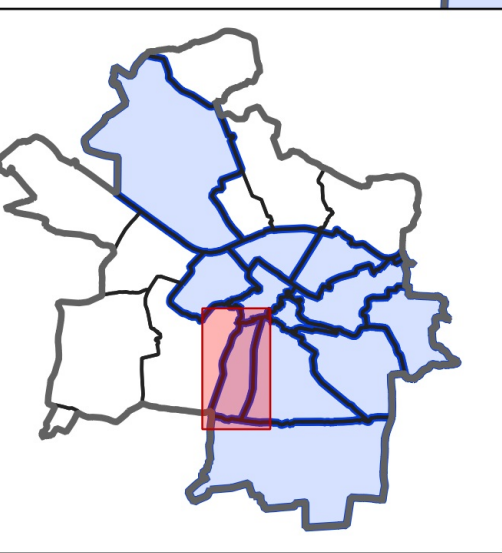
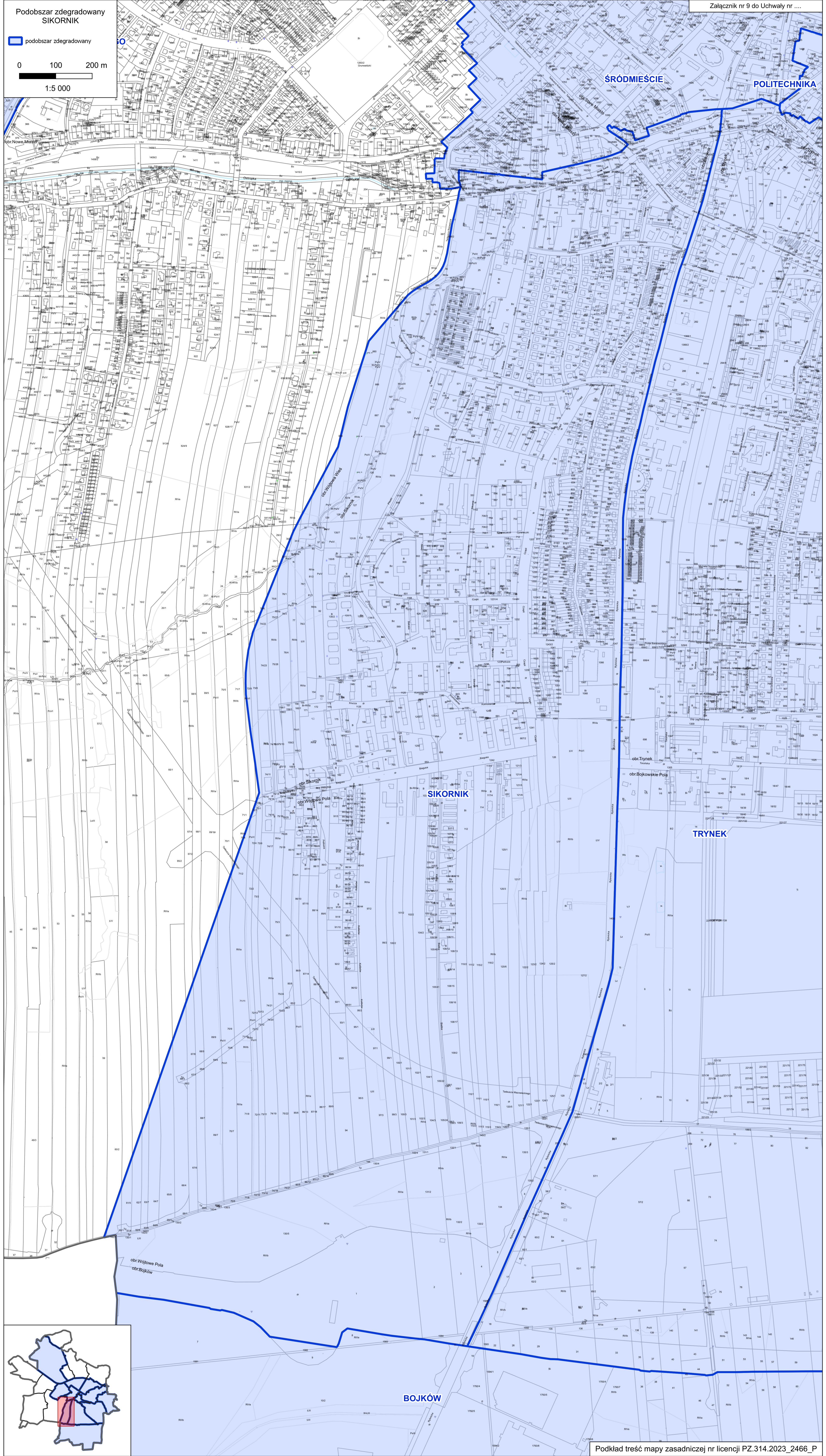
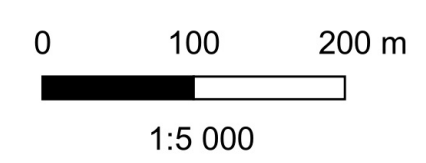
0 100 200 m

1:5 000



Podobszar zdegradowany
SIKORNIK

podobszar zdegradowany

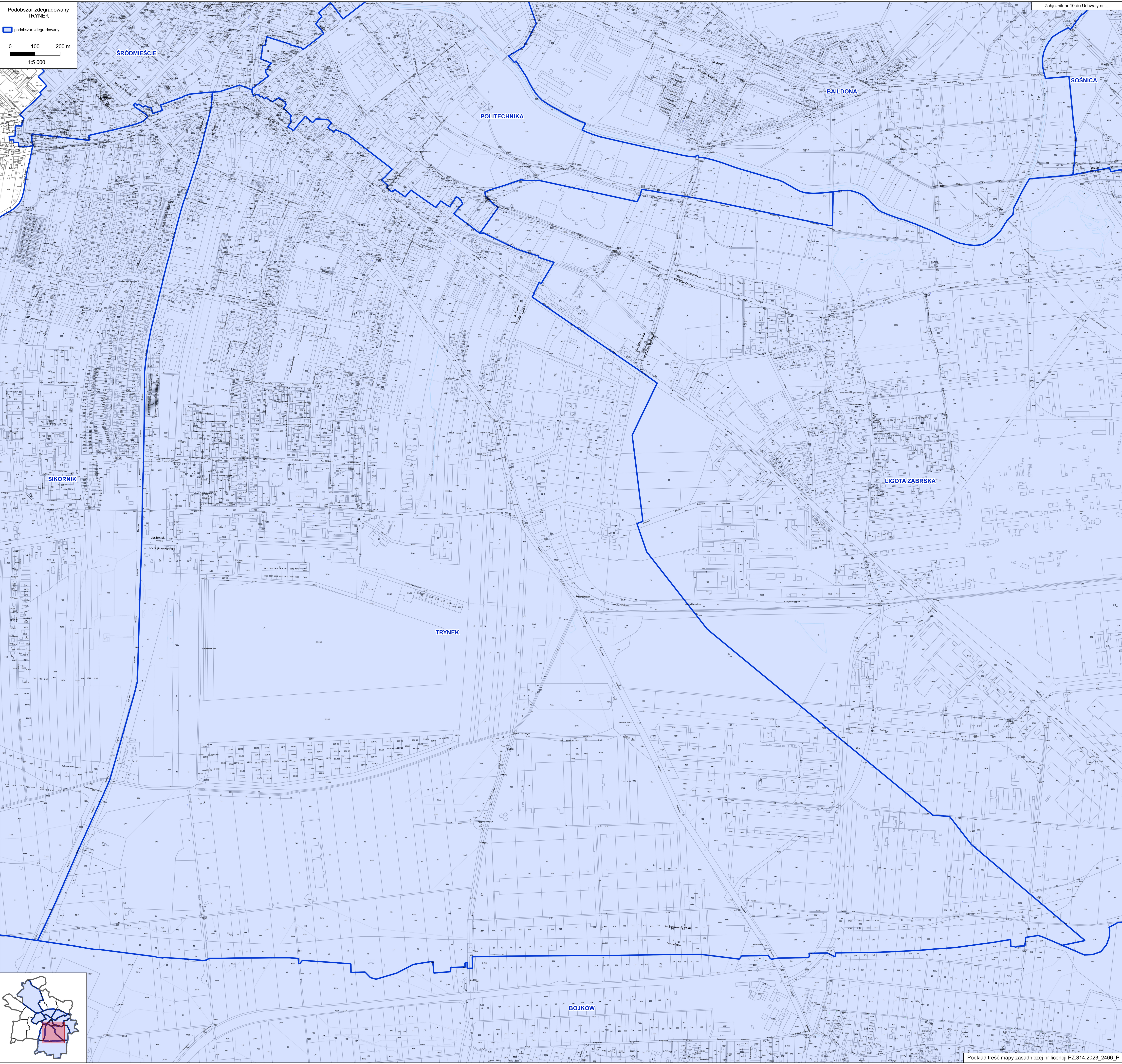


Podobszar zdegradowany
TRYNEK

podobszar zdegradowany

0 100 200 m

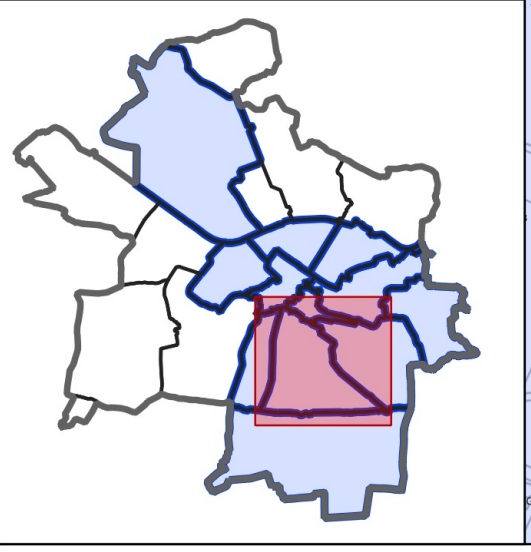
1:5 000




LIGOTA ZABRSKA

TRYNEK

BOJKÓW

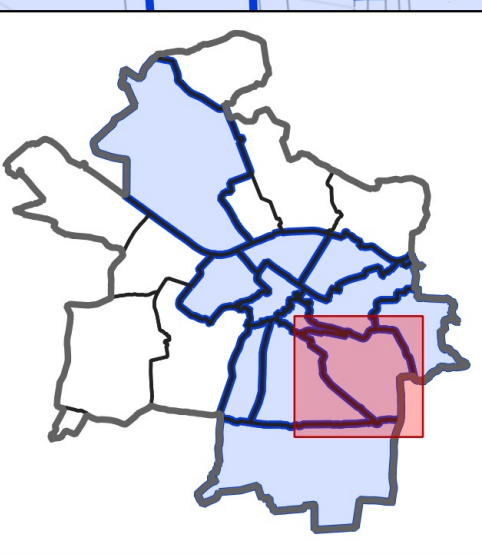
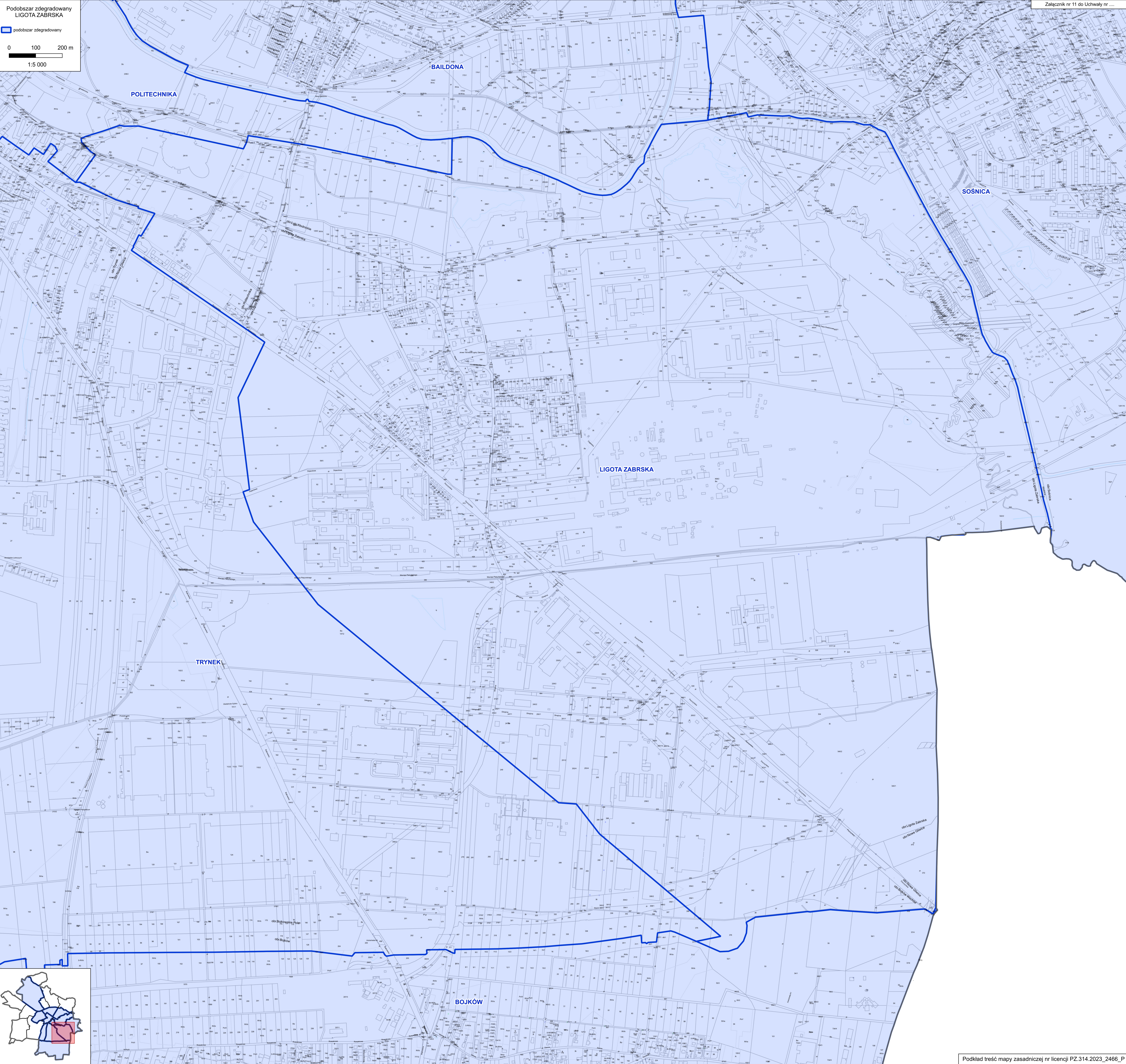


Podobszar zdegradowany
LIGOTA ZABRSKA

 podobszar zdegradowany

0 100 200 m

1:5 000



Podobszar zdegradowany
BOJKÓW

podobszar zdegradowany

0 100 200 m
1:5 000

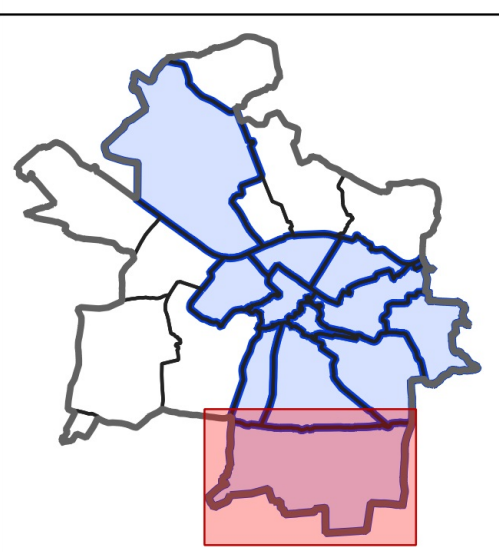
Załącznik nr 12 do Uchwały nr ...

SIKORNIK

TRYNEK

LIGOTA ZABRSKA

BOJKÓW

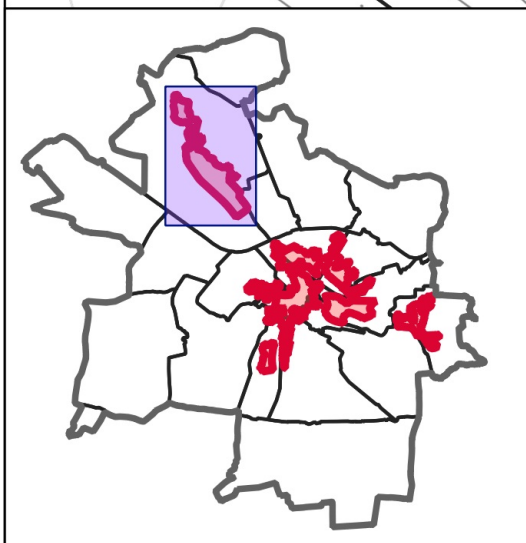
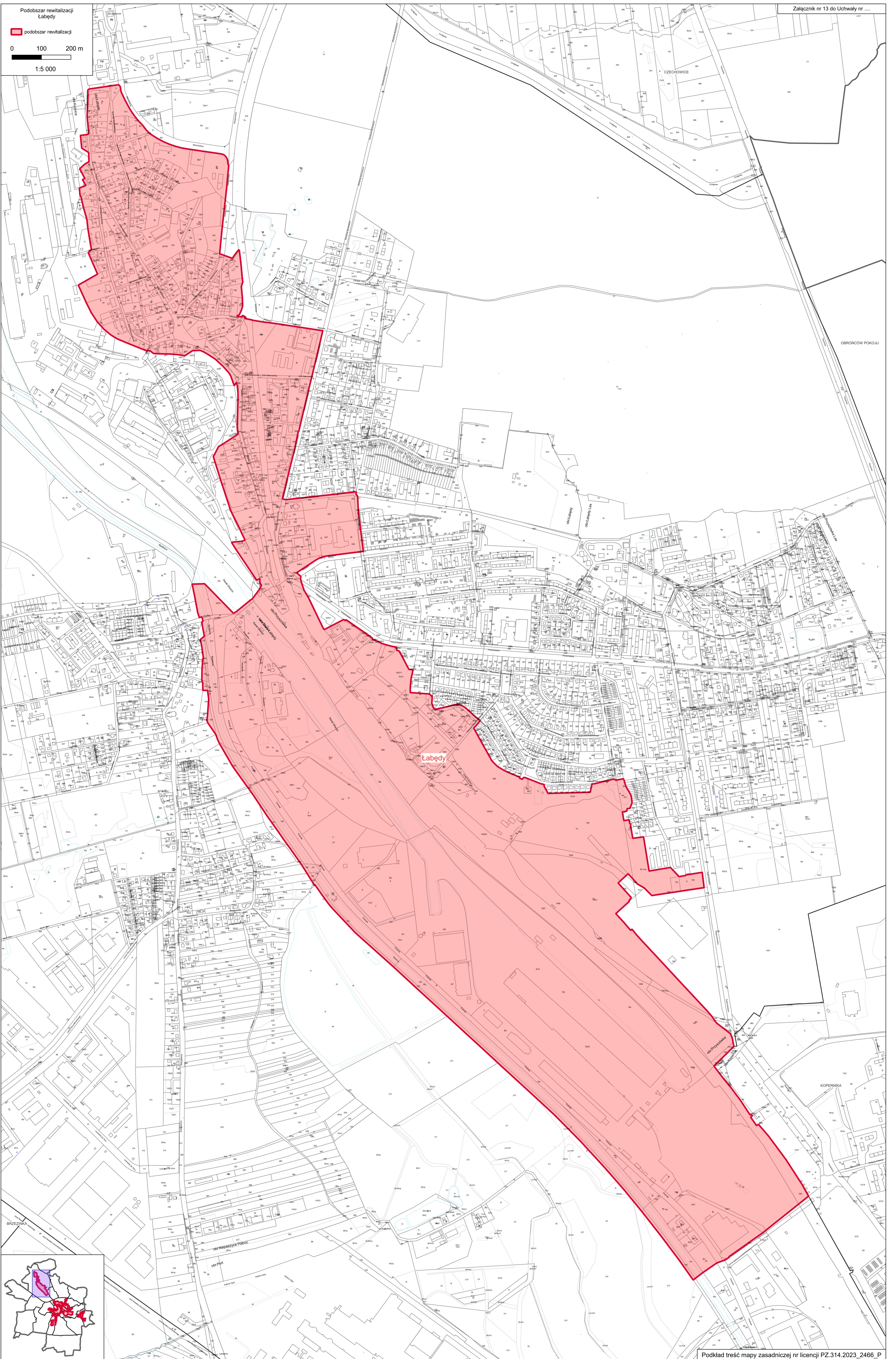


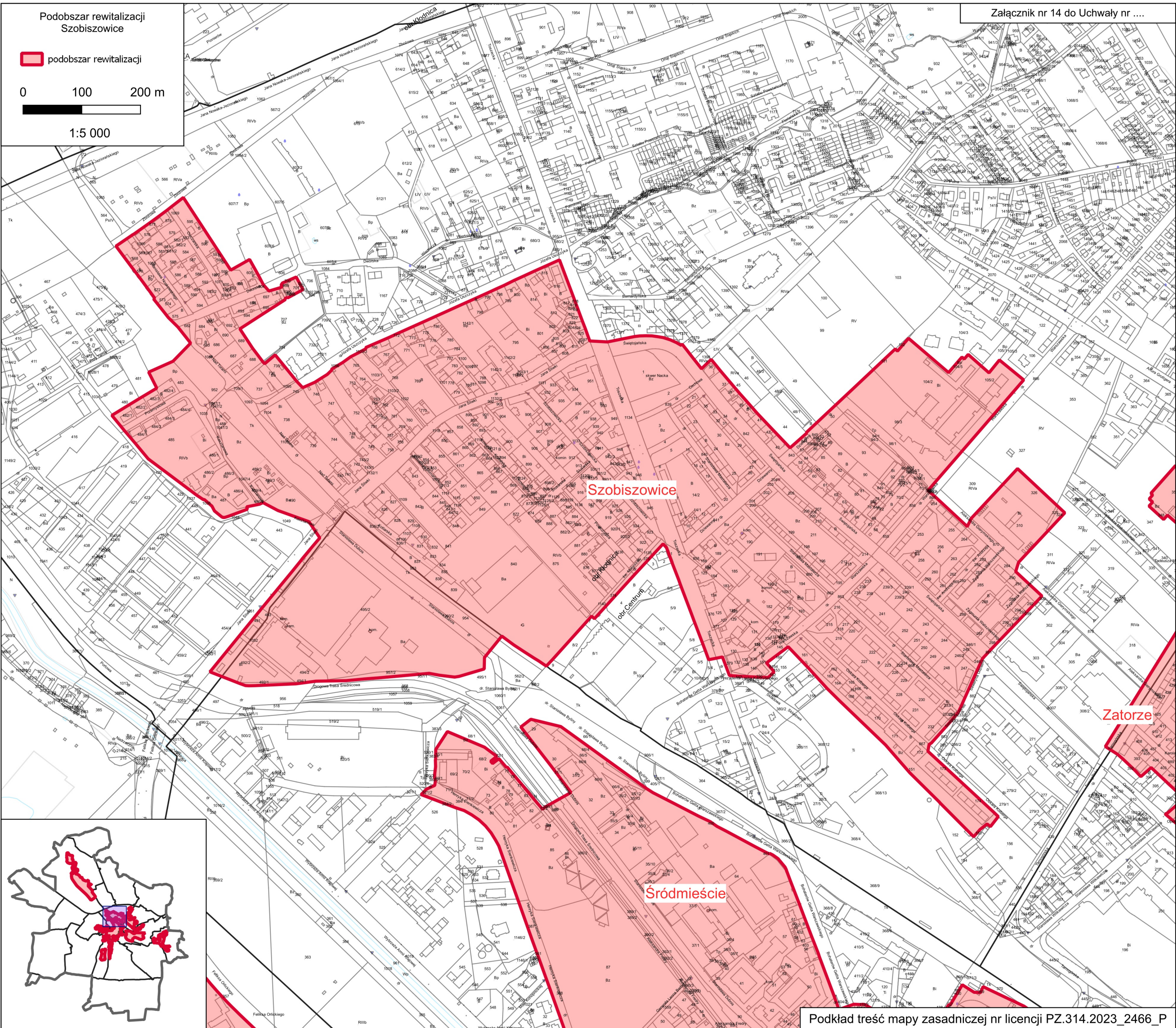
Podobszar rewitalizacji Łabedy

podobszar rewitalizacji


0 100 200 m

1:5 000



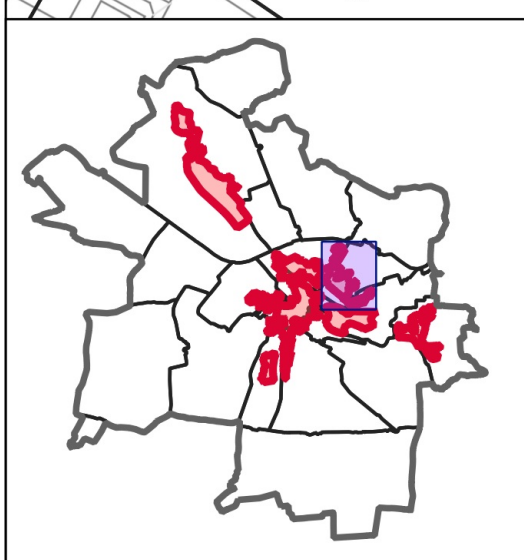
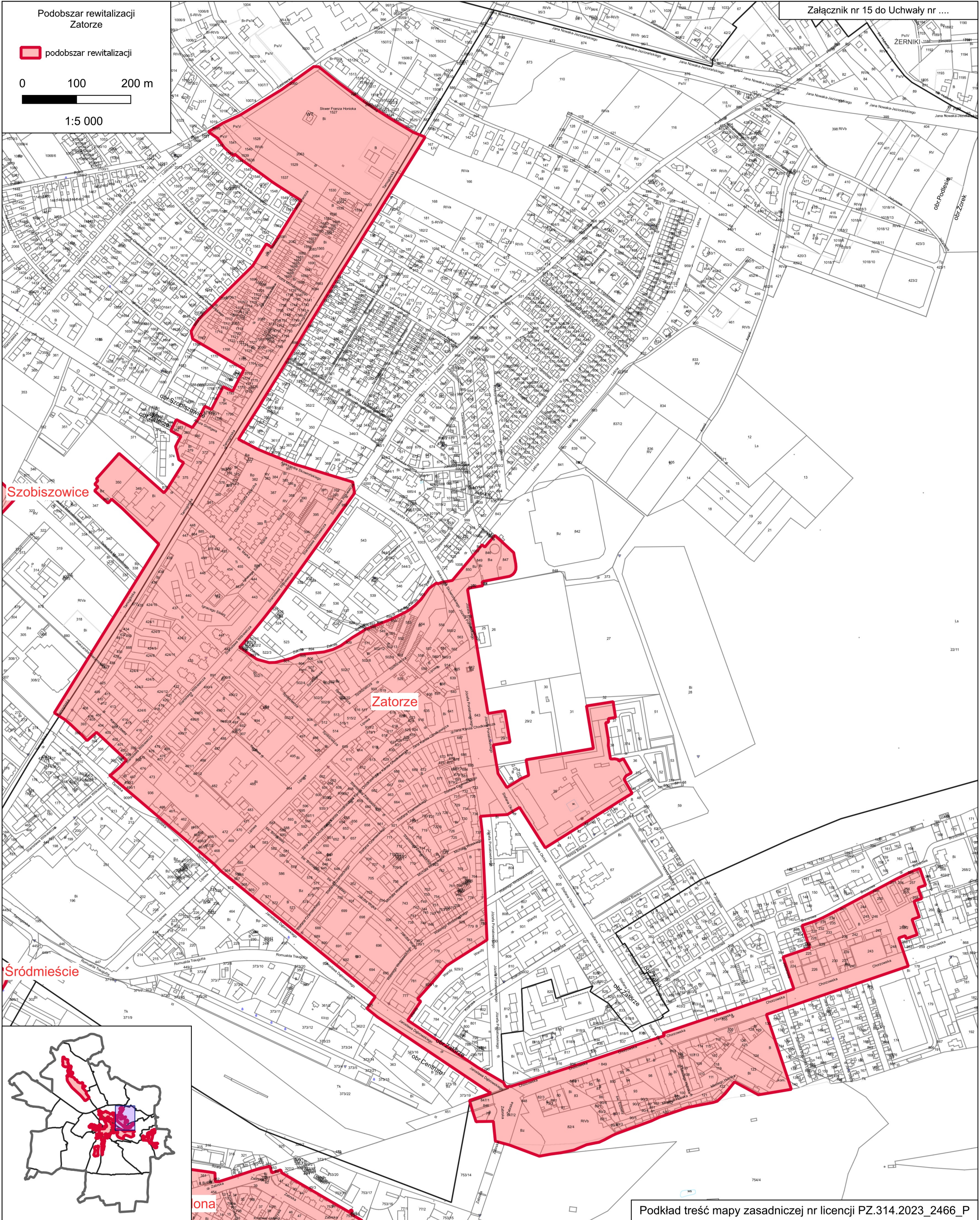


Podobszar rewitalizacji Zatorze

 podobszar rewitalizacji

0 100 200 m

1:5 000



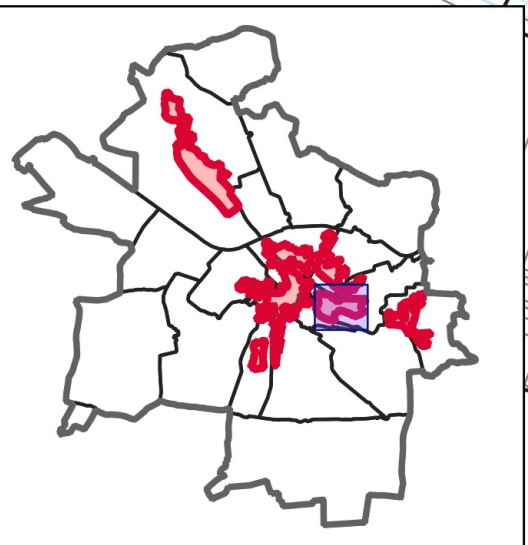
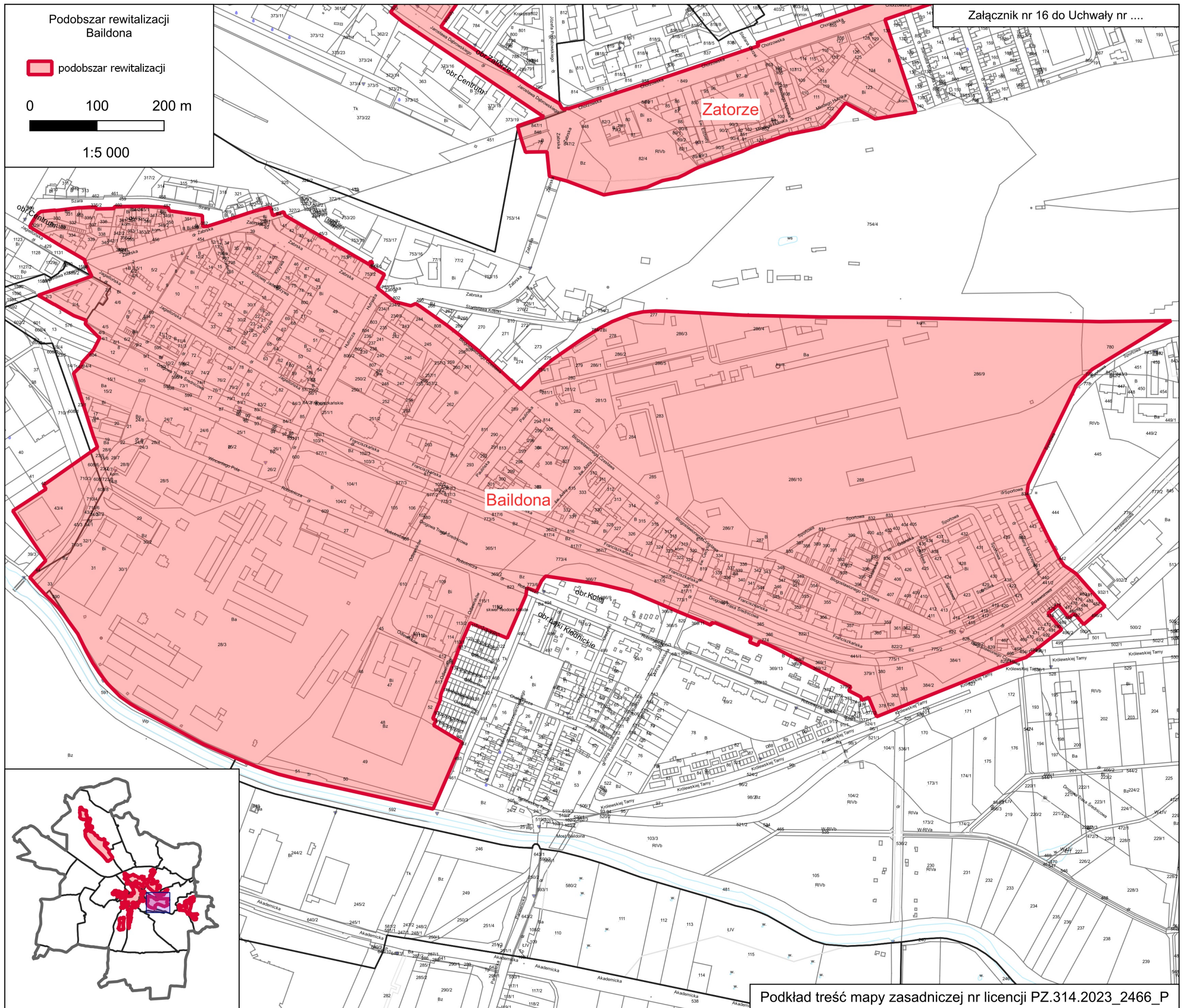
Podobszar rewitalizacji
Baidona

 podobszar rewitalizacji

0 100 200 m



1:5 000



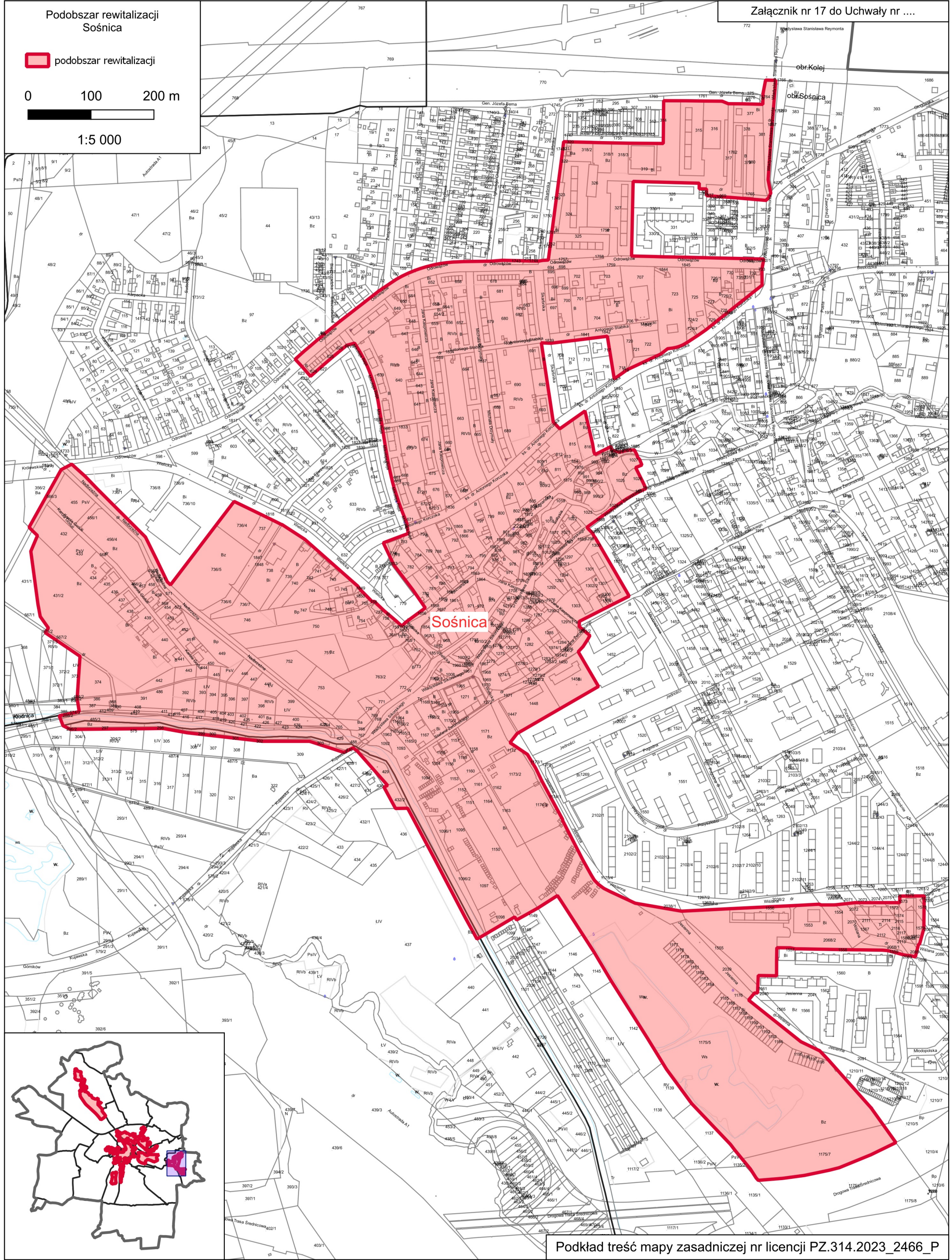
Podkład treść mapy zasadniczej nr licencji PZ.314.2023_2466_P

Podobszar rewitalizacji Sośnica

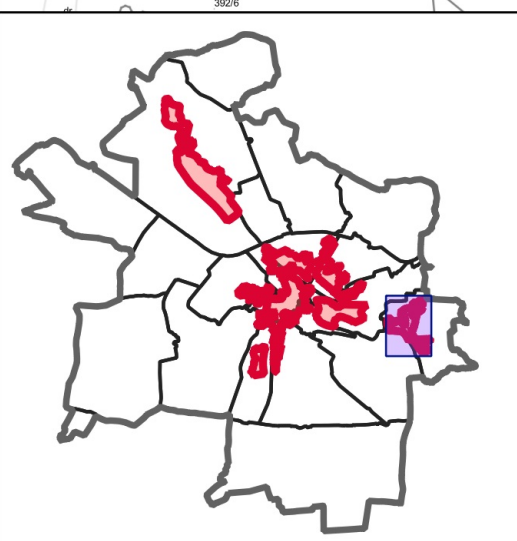
podobszar rewitalizacji

0 100 200 m

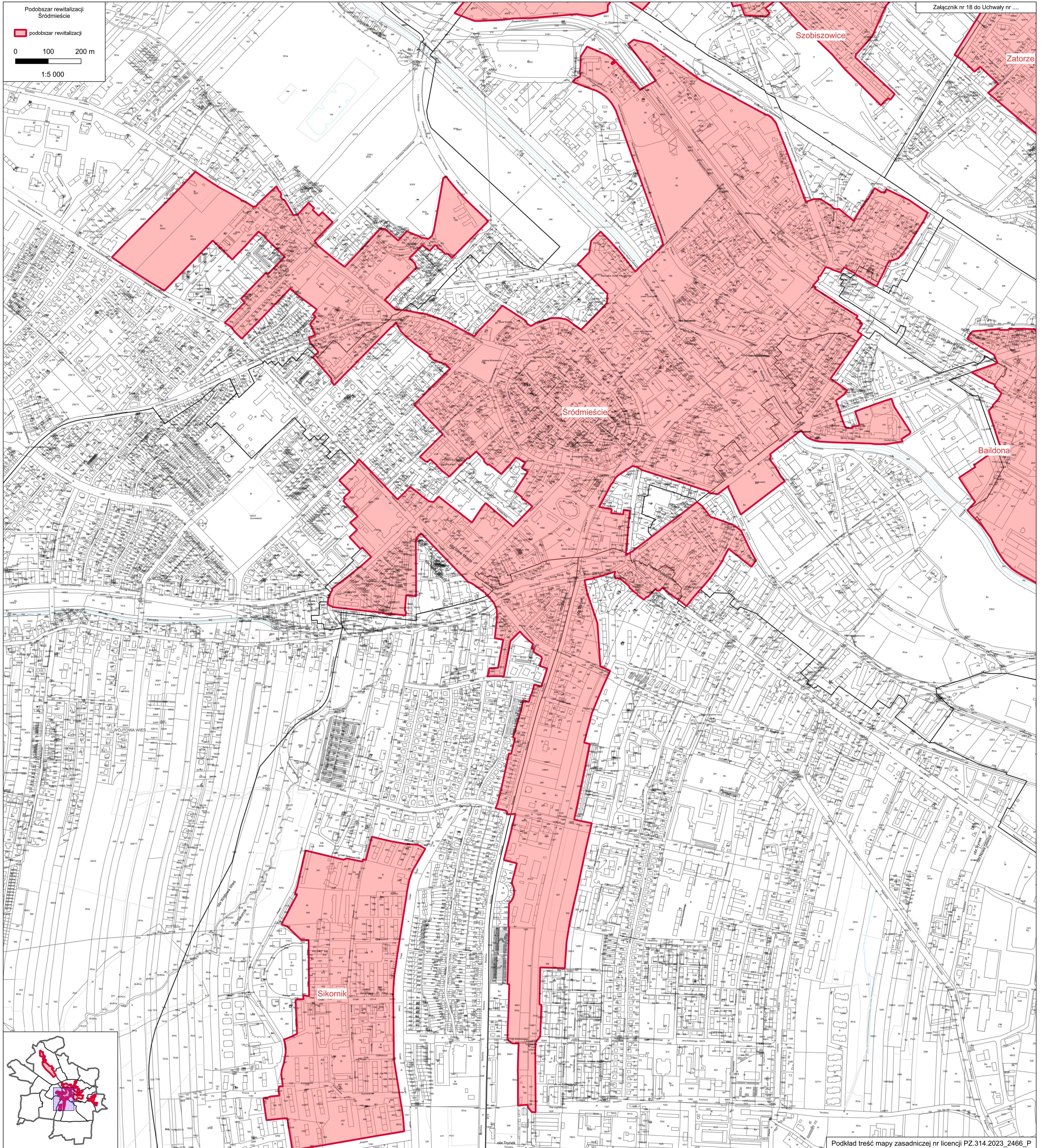
1:5 000



Sośnica



Podkład treść mapy zasadniczej nr licencji PZ.314.2023_2466_P



Uzasadnienie

W związku z kończącym się w 2023 r. obowiązywaniem Gliwickiego Programu Rewitalizacji Miasto Gliwice przystąpiło do opracowania Gminnego Programu Rewitalizacji na podstawie ustawy z dnia 9 października 2015 r. o rewitalizacji (t.j. Dz.U. z 2021 r. poz. 485 z późn. zm.). Ustawa ta przewiduje przygotowanie, prowadzenie i ocenę rewitalizacji w partycypacji społecznej, o której mowa w art. 5 ww. ustawy.

Pierwszym etapem prac była delimitacja obszaru zdegradowanego i obszaru rewitalizacji w mieście, którą przeprowadzono zgodnie z art. 6 ww. ustawy.

W Gliwicach prace rozpoczęto od przeprowadzenia analizy danych ilościowych z wykorzystaniem mierników i metod badawczych dostosowanych do lokalnych uwarunkowań. Ważnym narzędziem delimitacji obszaru zdegradowanego i obszaru rewitalizacji było również przeprowadzenie ankiet diagnostycznych (w formie papierowej i elektronicznej) dedykowanych dla mieszkańców, przedsiębiorców i przedstawicieli organizacji społecznych. W okresie od 20 czerwca do 31 lipca 2023 r. zainteresowani mogli poprzez wypełnienie ankiety wypowiedzieć się na temat kluczowych problemów występujących w mieście, które zostały zróżnicowane w odniesieniu do poszczególnych grup.

Dodatkową formą partycypacji były otwarte spotkania warsztatowe zorganizowane w trzech terminach między 20 czerwca a 5 lipca 2023 r. Celem warsztatów było wskazanie części miasta, w których występują specyficzne problemy społeczne, oraz źródeł informacji do wykorzystania w procesie delimitacji, w szczególności zbiorów danych ilościowych użytecznych w tym zakresie.

Na podstawie wstępnych prac nad GPR opracowano diagnozę identyfikującą miejsca, w których występuje szczególne nagromadzenie negatywnych zjawisk środowiskowych, gospodarczych, technicznych, a zwłaszcza społecznych.

Wyznaczone obszary, w formie projektu uchwały z dołączoną metodologią ich wyznaczenia, zostały poddane konsultacjom społecznym, które trwały od 25 sierpnia do 25 września 2023 r. i miały formę zbierania uwag w postaci papierowej i elektronicznej, poprzez wypełnienie formularza, który był dostępny na platformie Decydujmyrazem.pl oraz w BIP w zakładce Ogłoszenia i komunikaty/konsultacje społeczne - trwające. Ponadto zorganizowane zostały spotkania konsultacyjne: 12 września z gliwickimi radnymi oraz 19 września ze wszystkimi zainteresowanymi. Po ich zakończeniu, zebraniu i przeanalizowaniu uwag, ze względu na liczne wynikające z nich zmiany dotyczące przebiegu granic podobszarów rewitalizacji podjęto decyzję o ponownym poddaniu projektu uchwały konsultacjom społecznym.

Kolejny etap działań partycypacyjnych odbył się w okresie od 6 do 28 listopada 2023 r. w analogicznej konwencji, osoby i instytucje zainteresowane tematem GPR zostały zaproszone na spotkanie warsztatowe w dniu 15 listopada 2023 r.

Raporty z obydwóch konsultacji społecznych udostępnione zostały w Biuletynie Informacji Publicznej.

Granice obszaru zdegradowanego i obszaru rewitalizacji w podziale na podobszary wskazane zostały na mapach w skali 1:5000 stanowiących załączniki od nr 1 do nr 19 do niniejszej uchwały.

Delimitacja obszaru rewitalizacji stanowi podstawę dla kolejnych prac nad Gminnym Programem Rewitalizacji. W ich ramach prowadzona będzie pogłębiona diagnoza problemów, w tym z wykorzystaniem narzędzi umożliwiających udział mieszkańców obszaru w tym procesie. Następnie określone zostaną wizja i cele rewitalizacji oraz zbiór przedsięwzięć rewitalizacyjnych. Zakres kolejnych prac nad GPR, w tym powołanie komitetu rewitalizacji, w przypadku którego zasady wyznaczania składu oraz działania będą również poddane konsultacjom społecznym, także jest zdeterminowany przez ustawę o rewitalizacji.

Powyższe działania mogą przyczynić się między innymi do aktywizacji mieszkańców oraz zmniejszenia negatywnych zjawisk społecznych.