

Projekt

DRUK NR

1162

Nr korespondencji SOD UM.754375.2023

Urząd Miejski w Gliwicach  
Sekretariat Biura Rady Miasta

data wpływu 17-01-2024

UM.....

UCHWAŁA NR .....  
RADY MIASTA GLIWICE

z dnia ..... 2024 r.

**w sprawie wyrażenia zgody na zbycie części nieruchomości obejmującej niezabudowane działki nr 63, 64/1, 64/2, 65/1, 65/2, 65/3, 65/4, 65/5, 65/6, 65/7, 66/1, 66/2, 66/3, 66/4, położone przy ul. Ziemięckiej w Gliwicach, stanowiące własność Miasta Gliwice**

Na podstawie art. 18 ust. 2 pkt 9) lit. a) ustawy z dnia 8 marca 1990 r. o samorządzie gminnym (tj. Dz.U. z 2023 r. poz. 40 z późn. zm.), w związku z uchwałą nr XXII/441/2020 Rady Miasta Gliwice z dnia 17 grudnia 2020 r. w sprawie określenia zasad gospodarowania nieruchomościami Miasta Gliwice w zakresie nabywania, zbywania, obciążania oraz ich wydzierżawiania na okres dłuższy niż 3 lata (Dz. Urz. Woj. Śl. z 28 grudnia 2020 r. poz. 9470), na wniosek Prezydenta Miasta

**Rada Miasta Gliwice  
uchwała co następuje:**

§ 1. Wyrazić zgodę na zbycie części nieruchomości obejmującej niezabudowane działki nr 63 o powierzchni 0,0433 ha, 64/1 o powierzchni 0,0430 ha, 64/2 o powierzchni 0,0119 ha, 65/1 o powierzchni 0,0794 ha, 65/2 o powierzchni 0,1380 ha, 65/3 o powierzchni 0,0238 ha, 65/4 o powierzchni 0,0781 ha, 65/5 o powierzchni 0,0347 ha, 65/6 o powierzchni 0,0037 ha, 65/7 o powierzchni 0,0024 ha, 66/1 o powierzchni 0,0132 ha, 66/2 o powierzchni 0,0074 ha, 66/3 o powierzchni 0,0223 ha, 66/4 o powierzchni 0,0829 ha, obręb Czechowice Północ, o łącznej powierzchni 0,5841 ha, KW nr GL1G/00028339/4.

§ 2. Integralną część niniejszej uchwały stanowi załącznik graficzny przedstawiający lokalizację nieruchomości.

§ 3. Wykonanie uchwały powierza się Prezydentowi Miasta Gliwice.

§ 4. Uchwała wchodzi w życie z dniem jej podjęcia.

Urząd Miejski w Gliwicach  
Sekretariat Biura Rady Miasta

Prezydent Miasta  
Adam Neumann  
17.01.2024

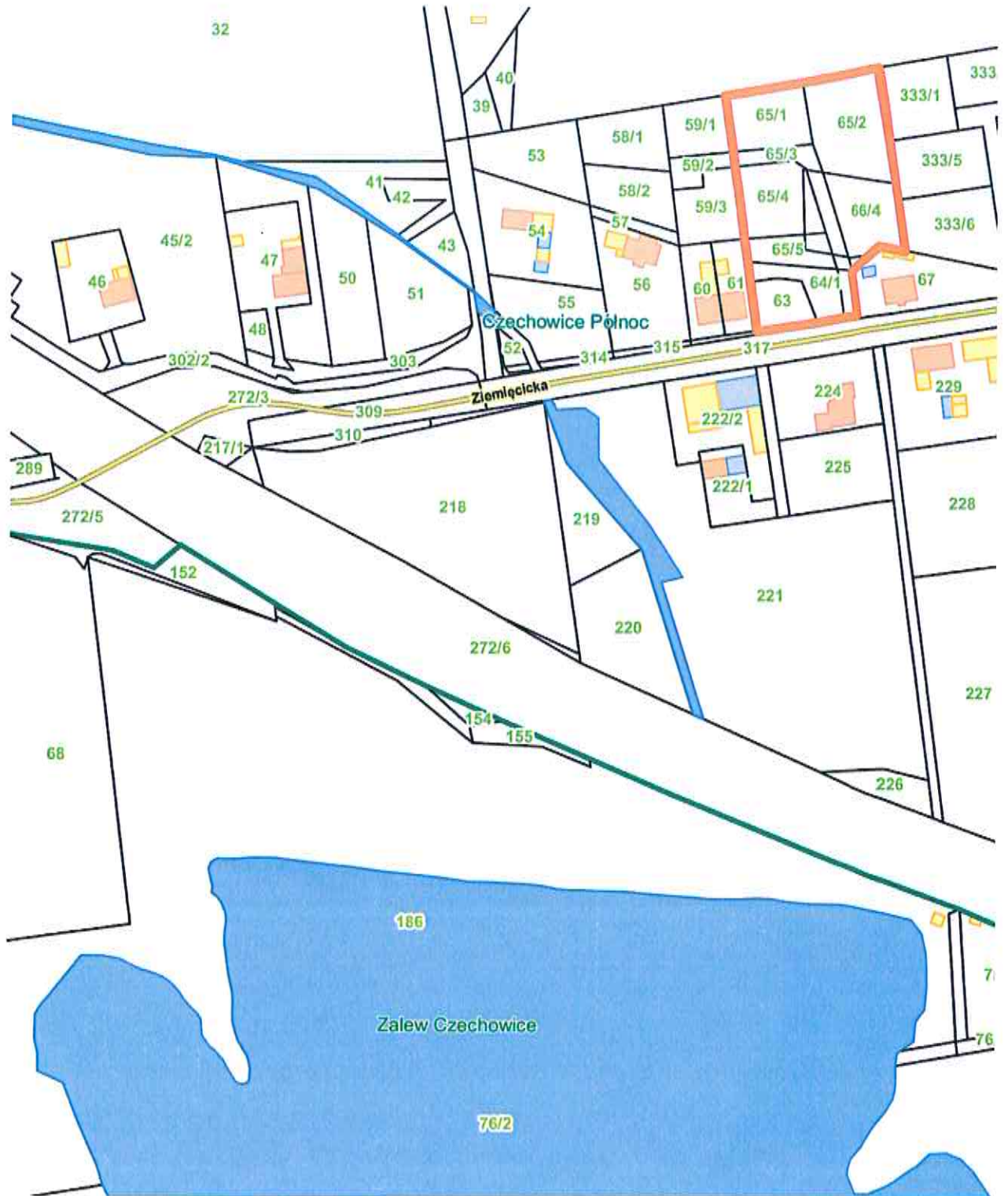
Natalia Krupa

RADCA PRAWNY

Załącznik do uchwały nr .....

Rady Miasta Gliwice

z dnia.....2024 r.





## Uzasadnienie

Niezabudowane działki nr 63 o powierzchni 0,0433 ha, 64/1 o powierzchni 0,0430 ha, 64/2 o powierzchni 0,0119 ha, 65/1 o powierzchni 0,0794 ha, 65/2 o powierzchni 0,1380 ha, 65/3 o powierzchni 0,0238 ha, 65/4 o powierzchni 0,0781 ha, 65/5 o powierzchni 0,0347 ha, 65/6 o powierzchni 0,0037 ha, 65/7 o powierzchni 0,0024 ha, 66/1 o powierzchni 0,0132 ha, 66/2 o powierzchni 0,0074 ha, 66/3 o powierzchni 0,0223 ha, 66/4 o powierzchni 0,0829 ha, obręb Czechowice Północ, o łącznej powierzchni 0,5841 ha, KW nr GLIG/00028339/4 są własnością Miasta Gliwice.

Działki położone są na terenie, dla którego od dnia 8 września 2015 r. obowiązuje miejscowy plan zagospodarowania przestrzennego miasta Gliwice dla obszaru obejmującego „osiedle Czechowice”. Plan uchwalony został przez Radę Miejską w Gliwicach uchwałą nr XLIII/906/2015 z dnia 8 maja 2014 r. która opublikowana została w Dzienniku Urzędowym Województwa Śląskiego z dnia 8 września 2015 r., poz. 4567.

W planie tym, działki nr 63, 64/1, 64/2, 65/1, 65/2, 65/3, 65/4, 65/5, 65/6, 65/7, 66/1, 66/2, 66/3, 66/4, obręb Czechowice Północ, położone są na terenie oznaczonym symbolem: 23 MN - co oznacza: **Teren zabudowy mieszkaniowej jednorodzinnej - istniejący.**

Dla terenu oznaczonego symbolem 23MN ustalone zostało:

**przeznaczenie podstawowe:** zabudowa mieszkaniowa jednorodzinna,

**przeznaczenie uzupełniające:**

- a) usługi nieuciążliwe,
- b) budynki gospodarcze,
- c) garaże,
- d) sieci infrastruktury technicznej,
- e) drogi wewnętrzne, dojścia, dojazdy, miejsca postojowe dla samochodów osobowych,
- f) zieleń towarzysząca i ogrody przydomowe,
- g) obiekty małej architektury,

**parametry i wskaźniki kształtowania zabudowy i zagospodarowania terenów:**

- a) minimalny wskaźnik intensywności zabudowy 0,1,
  - b) maksymalny wskaźnik intensywności zabudowy 0,6,
  - c) maksymalna powierzchnia zabudowy 35% powierzchni działki budowlanej,
- (...)

**zasady zabudowy i zagospodarowania terenu:**

- a) modernizacja istniejącej i realizacja nowej zabudowy zgodnie z przeznaczeniem podstawowym i uzupełniającym,
  - b) zakaz realizacji zabudowy szeregowej,
  - c) zakaz realizacji więcej niż 3 kondygnacji nadziemnych,
- (...)

Przedmiotowe działki w ww. planie znajdują się w zasięgu Głównego Zbiornika Wód Podziemnych (GZWP) nr 330 – Gliwice oraz strefy obserwacji archeologicznej oznaczonej symbolem OW.

Wartość części nieruchomości zgodnie z operatem szacunkowym przekracza kwotę 1 mln zł wynikającą z uchwały nr XXII/441/2020 Rady Miasta Gliwice z dnia 17 grudnia 2020 r. w sprawie określenia zasad zagospodarowania nieruchomościami Miasta Gliwice w zakresie nabywania, zbywania, obciążania oraz ich wydzierżawiania na okres dłuższy niż 3 lata z późniejszymi zmianami. Zgoda Rady Miasta na zbycie umożliwi rozpoczęcie procedury zbycia.

  
Zastępca Prezzydenta Miasta  
Aleksandra Wysocka  
15.01.24