

OPIS PRZEMIOTU ZAMÓWIENIA

**Nazwa zadania: „ Kompleksowa analiza systemu kanalizacji deszczowej w zlewniach na terenie położonym w granicach administracyjnych miasta Gliwice z usługą wykonania operatów wodnoprawnych i uzyskania zgód wodnoprawnych
CZĘŚĆ I– REJON I
(zlewnia potoku Ostropka i potoku Wójtowianka (DOA))”**

Główny przedmiot: usługi

Kod CPV:

71.32.00.00-7- Usługi inżynierskie w zakresie projektowania

71.32.20.00-1- Usługi inżynierii projektowej w zakresie inżynierii lądowej i wodnej

1. Stan istniejący

Wyloty kanalizacji deszczowej, dla których należy wykonać operaty, w chwili obecnej posiadają pozwolenia wodnoprawne (daty obowiązywania - załącznik 1 do opisu przedmiotu zamówienia). Ponadto Zamawiający nie dysponuje aktualnymi badaniami jakości składu ścieków w pobliżu wylotów oraz jakości wody w poszczególnych ciekach. Stan techniczny wylotów wymaga indywidualnej oceny. Układy zlewni oraz ich powierzchnie zostały przyjęte na podstawie aktualnie obowiązujących operatów. Przedmiotowy zakres obejmuje rejon I, w skład którego wchodzi zlewnia potoku Ostropka i zlewnia potoku Wójtowianka (DOA).

Tabelaryczny opis rejonu I - załącznik nr 1 do OPZ,

Mapa wylotów rejonu I - załącznik nr 2 do OPZ.

2. W ramach zadania należy

Opracować 9 operatów wodnoprawnych, osobno dla każdego z istniejących wylotów kanalizacji deszczowej oraz uzyskać zgody wodnoprawne na odprowadzanie do wód lub urządzeń wodnych - wód opadowych lub roztopowych, ujętych w otwarte lub zamknięte systemy kanalizacji deszczowej służące do odprowadzania opadów atmosferycznych. Operaty wodnoprawne powinny być sporządzone w formie opisowej i graficznej. Wykonawca złoży wniosek o wydanie zgody wodnoprawnej do organu właściwego w sprawie zgód wodnoprawnych, a Zamawiającemu przekaze potwierdzenie złożenia wniosku oraz operaty wodnoprawne w wersji elektronicznej. Po uzyskaniu zgody wodnoprawnej Wykonawca przekaze ją Zamawiającemu z ostateczną wersją operatu wodnoprawnego w wersji papierowej i elektronicznej.

3. Dodatkowe informacje

Termin wykonania operatów zgodnie z harmonogramem rzeczowo-terminowo – finansowym, stanowiący załącznik nr 2 do umowy.

4. Wymagania formalno- prawne dla dokumentacji

1. Przedmiot zamówienia powinien być wykonany zgodnie z zasadami wiedzy technicznej, polskimi normami i normami branżowymi oraz obowiązującymi przepisami prawa, w szczególności zgodnie z:
 - ustawą z dnia 07 lipca 1994 r.- Prawo budowlane (t.j. Dz.U. z 2020 r. poz. 1333 z późn.zm.)
 - ustawą z dnia 20 lipca 2017 r.- Prawo wodne (t.j. Dz.U. z 2020 r. poz. 310 z późn.zm.).

5. Szczegółowe wymagania

W ramach realizacji przedmiotu zamówienia wykonawca jest zobowiązany:

- przeprowadzić inwentaryzację sieci kanalizacji deszczowej w zakresie przedmiotu opracowania z delimitacją zlewni,
- przeprowadzić szczegółową analizę zlewni będących przedmiotem opracowania, ze szczególnym uwzględnieniem zagospodarowania terenu z wykorzystaniem map zasadniczych,
- wykonać obliczenia, pomiary geodezyjne, hydrauliczne i meteorologiczne niezbędne do przeprowadzenia procesu modelowania hydrodynamicznego sieci kanalizacji deszczowej w obrębie zlewni dla każdego z wylotów z osobna zakończonych wylotami do wód, w zakresie koniecznym do uzyskania wiarygodnych wyników w zakresie ilości odprowadzanych wód,
- wykonać w oparciu o przeprowadzone obliczenia, dokumentacje niezbędną do przedłożenia w imieniu Zamawiającego wniosków o wydanie zgód wodnoprawnych,
- uczestniczyć w postępowaniu administracyjnym, wykonywać niezbędne uzupełnienia i uzgodnienia na etapie postępowania oraz uzyskać zgody wodnoprawne w imieniu Zamawiającego.

Wykonawca wszelkie niezbędne materiały do przygotowania ww. opracowania pozyska własnym kosztem i staraniem.

6. Ustalenia formalne

Opracowania należy złożyć w siedzibie Zamawiającego w następującej formie i ilości:

- 1) operaty wodnoprawne w ww. zakresach zgodnie z wymogami ustawy z dnia 20 lipca 2017 r.- Prawo wodne (t.j. Dz.U. z 2020 r. poz. 310 z późn.zm.) - 4 egzemplarze w wersji papierowej dla każdego wylotu wraz ze zgodami wodnoprawnymi,
- 2) wersja elektroniczna operatów wodnoprawnych - płyta CD lub DVD w formatach dokumentów sporządzonych w edytorze tekstu w formacie doc i PDF, dokumentów graficznych w formacie JPG, tif i dwa z georeferencjami - 2 egzemplarze dla każdego wylotu.

CZĘŚĆ I - REJON I

Ciek	Lp.	Nazwa	Powierzchnia zlewni	Średnica	Lokalizacja	Kilometraż wylotu	Data obowiązywania pozwolenia	Urządzenie podczyszczające
Ostropka	1	W1	0,27 ha	DN 300	ul. Słowackiego dz. nr: 742 obr. Wójtowa Wieś	1+550	18.10.2021	brak
	2	W5	2,11 ha	DN 300	ul. Słowackiego dz. nr: 738 obr. Wójtowa Wieś	1+677	20.10.2021	brak
	3	W37	1,80 ha	DN 600	ul. Daszyńskiego dz. nr: 713 obr. Wójtowa Wieś	2+633	18.10.2021	brak
	4	W56	9,59 ha	DN 500	ul. Poligonowa dz. nr: 709 obr. Wójtowa Wieś	2+883	18.10.2021	brak
	5	W63	18,82 ha	DN 400	ul. Wójtowska dz. nr: 708 obr. Wójtowa Wieś	3+004	18.10.2021	brak
	6	W103	7,79 ha	DN 400	ul. Wójtowska dz. nr: 705 obr. Wójtowa Wieś	3+613	18.10.2021	brak
Wójtowianka (DOA)	7	W4	16,34 ha	DN 400	ul. Pliszki dz.nr: 1074; 128 obr. Sikornik	1+025	30.11.2021	tak
	8	W8	7,8 ha	DN 400	ul. Pliszki dz. nr: 1073; 125 obr. Sikornik	0+630	24.11.2021	brak
	9	W22	1,2 ha	DN 250	ul. Sikornik dz. nr: 9; 13 obr. Sikornik	0+070	24.11.2021	tak

CZĘŚĆ I - REJON I

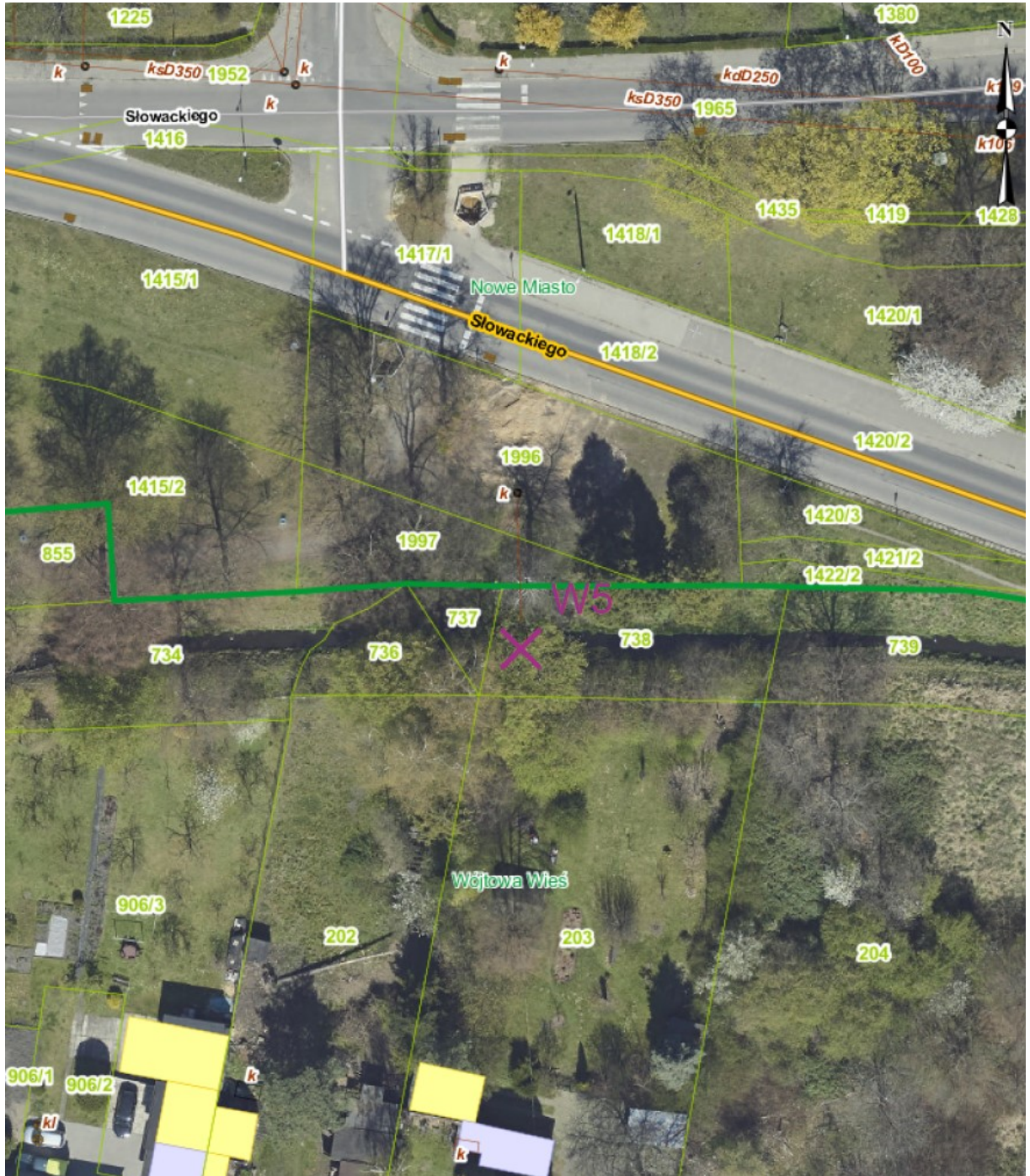
Lokalizacje wylotów oznaczone na mapie wg danych z załącznika nr 1 do opisu przedmiotu zamówienia pn. „Tabelaryczny opis rejonu I”.

OSTROPKA:

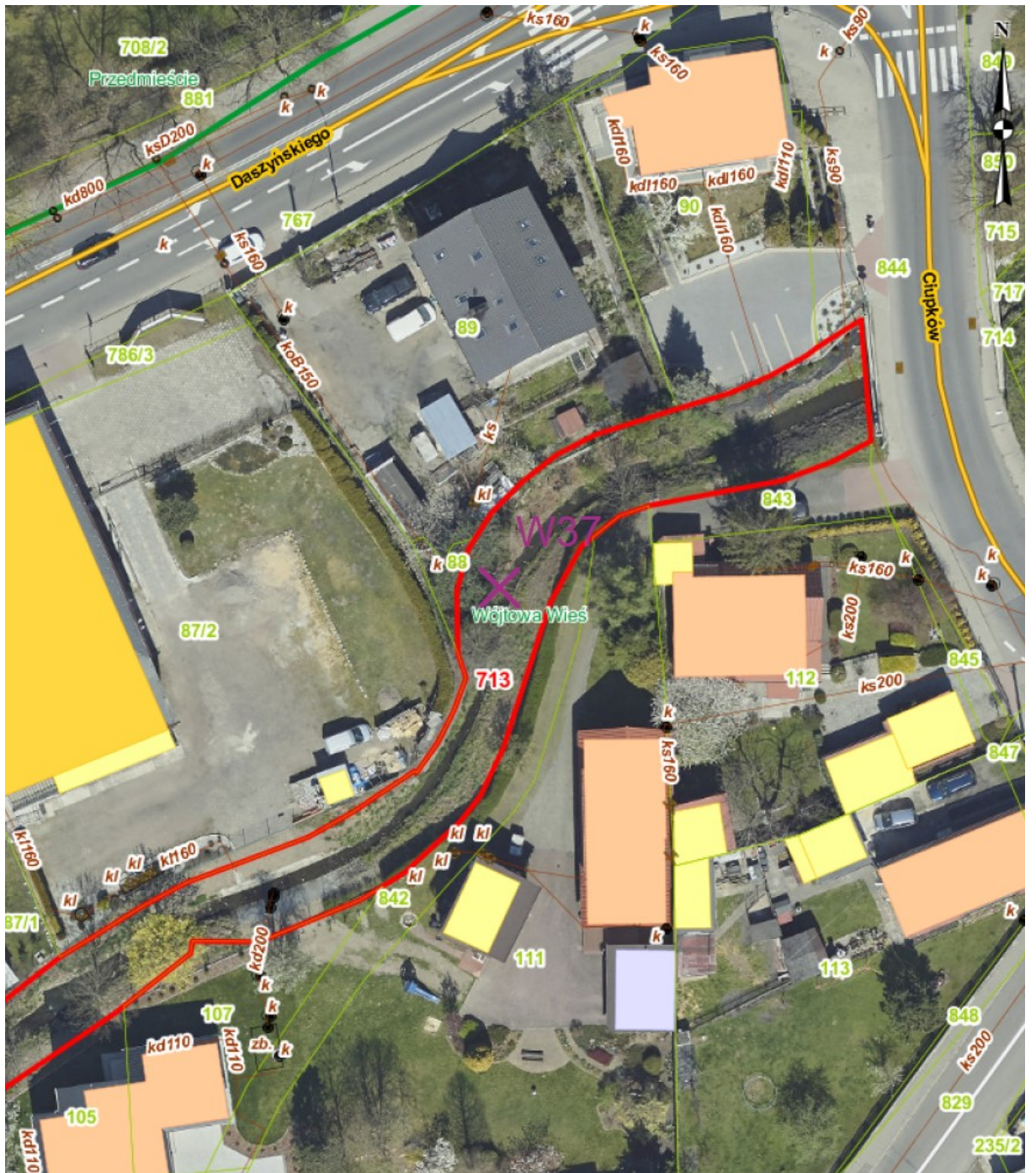
1. Wylot W1



2. Wylot W5



3. Wylot W37



4. Wylot W56



5.

6. Wylot W63



7. Wylot W103



WÓTOWIANKA (DOA):

8. Wylot W4



9. Wylot W8



10. Wylot W22

