

OPIS PRZEMIOTU ZAMÓWIENIA

Nazwa zadania: „ Kompleksowa analiza systemu kanalizacji deszczowej w zlewniach na terenie położonym w granicach administracyjnych miasta Gliwice z usługą wykonania operatów wodnoprawnych i uzyskania zgód wodnoprawnych – CZĘŚĆ II - REJON II (zlewnia potoku Guido)”

Główny przedmiot: usługi

Kod CPV:

71.32.00.00-7- Usługi inżynierskie w zakresie projektowania

71.32.20.00-1- Usługi inżynierii projektowej w zakresie inżynierii lądowej i wodnej

1. Stan istniejący

1.1 Wyloty kanalizacji deszczowej dla których należy wykonać operaty, w chwili obecnej posiadają pozwolenia wodnoprawne (daty obowiązywania - załącznik 1 do opisu przedmiotu zamówienia). Ponadto Zamawiający nie dysponuje aktualnymi badaniami jakości składu ścieków w pobliżu wylotów oraz jakości wody w poszczególnych ciekach. Stan techniczny wylotów wymaga indywidualnej oceny. Układy zlewni oraz ich powierzchnie zostały przyjęte na podstawie aktualnie obowiązujących operatów. Przedmiotowy zakres obejmuje rejon II, w skład którego wchodzi zlewnia potoku Guido.

Tabelaryczny opis rejonu II - załącznik nr 1 do OPZ

Mapa wylotów rejonu II - załącznik nr 2 do OPZ

1.2 Wylot kanalizacji deszczowej nr 40 zlokalizowany w rejonie skrzyżowania ul. Reymonta, Sikorskiego, Tylna jest w złym stanie technicznym (załamany) w rejonie przyczółku mostowego (działka nr 17/10, obręb Sośnica). Wylot należy przewidzieć do pełnej przebudowy wraz z montażem urządzenia podczyszczającego na istniejącym kolektorze.

2. W ramach zadania należy

2.1 Opracować 12 operatów wodnoprawnych, osobno dla każdego z istniejących wylotów kanalizacji deszczowej oraz uzyskać zgody wodnoprawne na odprowadzanie do wód lub urządzeń wodnych - wód opadowych lub roztopowych, ujętych w otwarte lub zamknięte systemy kanalizacji deszczowej służące do odprowadzania opadów atmosferycznych. Operaty wodnoprawne powinny być sporządzone w formie opisowej i graficznej. Wykonawca złoży wniosek o wydanie zgody wodnoprawnej do organu właściwego w sprawie zgód wodnoprawnych, a Zamawiającemu przekaze potwierdzenie złożenia wniosku oraz operaty wodnoprawne w wersji elektronicznej. Po uzyskaniu zgody wodnoprawnej Wykonawca przekaze ją Zamawiającemu z ostateczną wersją operatu wodnoprawnego w wersji papierowej i elektronicznej.

2.2 Opracować dla wylotu nr 40 dokumentację projektową przebudowy wylotu wraz z zabudową urządzenia podczyszczającego na kolektorze deszczowym. Projekt budowlany winien zakończyć się uzyskaniem decyzji o pozwoleniu na budowę lub uzyskaniem przyjęcia zgłoszenia wykonania robót budowlanych przez organ oraz innych wymaganych pozwoleń i decyzji niezbędnych do prawidłowego wykonania robót budowlanych. Proponowana przebudowa winna założyć przełączenie istniejącego kolektora zlokalizowanego w rejonie przedmiotowego skrzyżowania ulic a sama lokalizację urządzenia proponuje się posadowić na działce nr 1006, obręb Sośnica, właściciel gmina Gliwice.

3. Dodatkowe informacje

Termin wykonania operatów zgodnie z harmonogramem terminowo – finansowym, stanowi załącznik nr 2 do umowy, z uwzględnieniem pozyskania decyzji o pozwoleniu na budowę lub przyjęcia zgłoszenia wykonania robót budowlanych przez organ oraz innych wymaganych pozwoleń i decyzji niezbędnych do prawidłowego wykonania robót budowlanych osobno dla wylotu nr 40.

4. Wymagania formalno- prawne dla dokumentacji

Przedmiot zamówienia powinien być wykonany zgodnie z zasadami wiedzy technicznej, polskimi normami i normami branżowymi oraz obowiązującymi przepisami prawa w szczególności ustawą z dnia 20 lipca 2017 r. Prawo Wodne (t.j. Dz.U. z 2018 r. poz. 2268 z późn. zm.), ustawą z dnia 7 lipca 1994 r.- Prawo Budowlane (t.j. Dz.U. 2018 r. poz.1202 z późn. zm.).

5. Szczegółowe wymagania

W ramach realizacji przedmiotu zamówienia wykonawca jest zobowiązany:

5.1 w ramach wykonania operatów wodnoprawnych oraz uzyskania zgód wodnoprawnych, należy:

- przeprowadzić inwentaryzację sieci kanalizacji deszczowej w zakresie przedmiotu opracowania z delimitacją zlewni,
- przeprowadzić szczegółową analizę zlewni będących przedmiotem opracowania, ze szczególnym uwzględnieniem zagospodarowania terenu z wykorzystaniem map zasadniczych,
- wykonać obliczenia, pomiary geodezyjne, hydrauliczne i meteorologiczne niezbędne do przeprowadzenia procesu modelowania hydrodynamicznego sieci kanalizacji deszczowej w obrębie zlewni dla każdego z wylotów z osobna zakończonych wylotami do wód, w zakresie koniecznym do uzyskania wiarygodnych wyników w zakresie ilości odprowadzanych wód,
- wykonać w oparciu o przeprowadzone obliczenia, dokumentacje niezbędną do przedłożenia w imieniu Zamawiającego wniosków o wydanie zgód wodnoprawnych,
- uczestniczyć w postępowaniu administracyjnym, wykonywać niezbędne uzupełnienia i uzgodnienia na etapie postępowania oraz uzyskać zgody wodnoprawne w imieniu Zamawiającego.

Wykonawca wszelkie niezbędne materiały do przygotowania ww. opracowania pozyska własnym kosztem i staraniem.

5.2 Dla wylotu nr 40 należy wykonać dokumenty zgodnie z pkt. 5.1 oraz dodatkowo należy:

- a) wykonać projekt budowlany oraz wykonawczy dla wylotu nr 40,
- b) Uzyskać pozwolenie wodnoprawne,
- c) złożyć właściwemu organowi kompletnego wniosku o wydanie decyzji o pozwoleniu na budowę lub kompletnego zgłoszenia wykonania robót budowlanych oraz innych wymaganych przepisami pozwoleń i decyzji niezbędnych do prawidłowego wykonania robót budowlanych,
- d) uzyskać decyzję o pozwoleniu na budowę lub uzyskać przyjęcie zgłoszenia wykonania robót budowlanych przez organ oraz innych wymaganych pozwoleń i decyzji niezbędnych do prawidłowego wykonania robót budowlanych,

- e) przygotować i pozyskać materiały, dokumenty, uzgodnienia w tym warunki i uzgodnienia z Zamawiającym oraz administratorem drogi, decyzji umożliwiających rozpoczęcie robót w tym pozwolenia na budowę lub zgłoszenia dla robót nie wymagających pozwolenia na budowę, zgodnie z Ustawą z dnia 7 lipca 1994 r. Prawo budowlane,
- f) wykonać opracowania wstępne niezbędnych do celów projektowych: inwentaryzacja, mapy do celów projektowych, badania geotechniczne,
- g) wykonać inwentaryzację zadrzewienia kolidującego z rozwiązaniami projektowymi oraz planu wycinki,
- h) przygotować i złożyć kompletny wniosek dla uzyskania decyzji administracyjnej pozwalającej na wycinkę drzew z uwzględnieniem wykonania opracowania projektowania nasadzeń zastępczych,
- i) uzyskać, staraniem i na koszt Jednostki Projektowania wszystkich wymaganych danych wyjściowych, map, warunków technicznych, opinii, pozwoleń i decyzji umożliwiających wykonanie robót objętych dokumentacją projektową, uzgodnień właścicieli i użytkowników istniejącego oraz projektowanego uzbrojenia, w tym z Przedsiębiorstwem Wodociągów i Kanalizacji, Wydziałem Gospodarowania Wodami Urzędu Miejskiego w Gliwicach, Tauron Dystrybucja Oddział Gliwice, operatorami sieci teletechnicznych, Górnośląską Spółką Gazownictwa, PEC Gliwice, ZDM Gliwice i innych nie wskazanych powyżej a niezbędnych do prawidłowej realizacji zadania; w przypadku wystąpienia kolizji z infrastrukturą będącą własnością innych gestorów sieci należy przewidzieć jej przebudowę na odcinku kolizji,
- j) wykonać specyfikację techniczną wykonania i odbioru robót budowlanych dla każdego asortymentu robót, oraz wykonania przedmiarów robót, zgodnie z Rozporządzeniem Ministra Infrastruktury z dnia 2 września 2004 r. w sprawie szczegółowego zakresu i formy dokumentacji projektowej, specyfikacji technicznych wykonania i odbioru robót budowlanych oraz programu funkcjonalno-użytkowego dla każdego asortymentu robót występującego w przedmiotowym zadaniu,
- k) wykonać kosztorysy inwestorskie zgodnie z Rozporządzeniem Ministra Infrastruktury z dnia 18 maja 2004 r. w sprawie określenia metod i podstaw sporządzania kosztorysu inwestorskiego, obliczania planowanych kosztów prac projektowych oraz planowanych kosztów robót budowlanych określonych w programie funkcjonalno – użytkowym, Jednostka Projektowania wykona kosztorysy inwestorskie zgodnie ze wskazanym przez Zamawiającego podziałem na poszczególne elementy i etapy realizacji,
- l) zaopatrzyć dokumentację projektową, stanowiącą przedmiot umowy w pisemne oświadczenie, iż dokumentacja jest wykonana zgodnie z umową, specyfikacją istotnych warunków zamówienia i opisem przedmiotu zamówienia, z należytą starannością, zasadami współczesnej wiedzy technicznej, obowiązującymi normami i przepisami wg stanu prawnego na dzień przekazania przedmiotu umowy i że dokumentacja jest kompletna z punktu widzenia celu, któremu ma służyć; dokumentacja projektowa musi zawierać oświadczenie Jednostki Projektowania o wykorzystaniu danych ze skaningu laserowego lub innych równoważnych metod pozyskania danych o analogicznym zakresie i szczegółowości wyników, do obliczeń i analiz dotyczących bilansu wód opadowych w danej zlewni projektowej i/lub przy modelowaniu hydrodynamicznym/hydrologicznym wód opadowych,
- m) opisać przedmiot umowy zgodnie z zasadami określonymi w art. 29–31d ustawy Prawo zamówień publicznych i opisem przedmiotu zamówienia oraz sporządzenia wykazu zastosowanych materiałów, urządzeń, technologii i wyposażenia wraz ze wskazaniem co najmniej dwóch producentów dla każdej pozycji, spełniających stawiane wymagania; wykaz ten ma być sporządzony na podstawie wzoru stanowiącego zał. nr. 2 do umowy; w dokumentacji projektowej należy określić wymagane cechy materiału, produktu lub usługi, odpowiadające przeznaczeniu zamierzonemu przez Zamawiającego, w szczególności:
 - adekwatnie do przedmiotu zamówienia dostosowania projektu do potrzeb wszystkich użytkowników, w tym zapewnienia dostępności dla osób

niepełnosprawnych;

– wskazać wymogi w zakresie:

- poziomów oddziaływania na środowisko i klimat,
- certyfikatów zgodności lub deklaracji zgodności, określonej wydajności, bezpieczeństwa lub wymiarów, w tym procedur dotyczących zapewnienia jakości,

- określonej terminologii, symboli, testów i metod testowania,
 - określonego opakowania i oznakowania,
 - instrukcji użytkowania,
 - procesów i metod produkcji na każdym etapie cyklu życia obiektów budowlanych,
 - dodatkowych badań i testów przeprowadzonych przez jednostki autoryzowane w rozumieniu ustawy z dnia 13 kwietnia 2016 r. o systemach oceny zgodności i nadzoru rynku,
 - określonych zasad dotyczących projektowania i kosztorysowania,
 - warunków testowania, kontroli i odbioru obiektów budowlanych,
 - metod i technik budowy,
 - wszelkich pozostałych warunków technicznych,
- n) uzyskać w imieniu Zamawiającego zezwolenia (jeżeli dotyczy) zarządcy drogi (ZDM
- Gliwice) na zajęcie pasa drogowego celem przeprowadzenia robót i umieszczenie w nim urządzeń objętych przedmiotem umowy zakwalifikowanych jako „nie związane z budową, przebudową, remontem, utrzymaniem i ochroną dróg” w rozumieniu ustawy z dnia 21 marca 1985 r. o drogach publicznych koszty z tytułu uzyskania zezwolenia na zajęcie pasa drogowego oraz opłaty za zajęcie pasa drogowego, o których mowa a art. 40 ust. 3 ww. ustawy oraz za umieszczenie urządzenia w pasie drogowym, do dnia zakończenia odbioru końcowego przedmiotu umowy uiszcza Zamawiający, lecz Jednostka Projektowania dokonuje ich zwrotu na rachunek Zamawiającego w terminie 14 dni od dnia otrzymania od Zamawiającego noty księgowej;
- o) niezwłocznie przedłożyć Zamawiającemu wszelkie decyzje zarządcy drogi (ZDM – Gliwice) w przedmiocie zezwolenia na zajęcie pasa drogowego celem przeprowadzenia robót i umieszczenie w nim urządzeń objętych przedmiotem umowy oraz protokoły odbioru końcowego sporządzone z udziałem zarządcy drogi;
- p) sporządzić pliki w formacie PDF, o którym mowa w § 3 ust. 1 zgodnie z wytycznymi dla dostępności treści internetowych 2.0 (WCAG 2.0) na poziomie aa;
- q) posiadać na czas trwania niniejszej umowy, umowy ubezpieczenia odpowiedzialności cywilnej, obejmującej odpowiedzialność Jednostki Projektowania za wady w projektach.
2. Jednostka Projektowania będzie informowała Zamawiającego o pojawiających się zagrożeniach przy realizacji przedmiotu umowy, przy usunięciu których może być pomocne działanie Zamawiającego.

3. Osoby upoważnione lub wskazane przez Zamawiającego będą miały zapewnioną możliwość zapoznania się z rozwiązaniami projektowymi, a ich uwagi będą uwzględnione przez Jednostkę Projektowania.
4. W ramach niniejszej umowy Jednostka Projektowania po uzyskaniu pozwolenia na budowę jest zobowiązana do jednokrotnej aktualizacji kosztorysów inwestorskich, na pisemny wniosek Zamawiającego. Do czasu uzyskania pozwolenia na budowę Jednostka Projektowania będzie zobowiązana do aktualizacji na bieżąco kosztorysów inwestorskich w miarę wprowadzanych zmian w opracowaniach. Powyższe będzie dokonywać na własny koszt.
5. Prace projektowe w rozumieniu zapisów niniejszej umowy obejmują wykonanie kompletnych opracowań: projektu budowlanego, projektu wykonawczego, innych projektów dotyczących zadania, przedmiarów robót, kosztorysów inwestorskich, specyfikacji technicznych wykonania i odbioru robót budowlanych, rysunków, szkiców, a także dokonanie wszelkich innych prac i czynności koniecznych do uzyskania przewidzianych prawem aktów administracyjnych uprawniających do rozpoczęcia robót budowlanych oraz prac i czynności umożliwiających wykonanie robót budowlanych na podstawie rezultatu prac projektowych i przekazanie go do użytkowania.
6. W zakres zamówienia wchodzi również opracowanie i złożenie kompletnych wniosków z załącznikami o wydanie następujących decyzji oraz uzyskanie decyzji:
 - a) o pozwoleniu na budowę,
 - b) na wycinkę drzew i krzewów jeśli będą konieczne,
 - c) innych nie wymienionych decyzji lub zgłoszeń robót, o ile zajdzie taka potrzeba oraz uzyskanie ww. decyzji, jak również uzyskanie wszelkich innych aktów administracyjnych niezbędnych do kompletnego wykonania obiektu budowlanego, w tym uzyskanie opinii, uzgodnień, pozwoleń na rozbiórkę, przyjęcie zgłoszenia o przystąpieniu do wykonywania robót budowlanych i decyzji właściwych organów, niezbędnych do prawidłowej realizacji robót budowlanych oraz dokonanie wymaganych przepisami oraz aktami administracyjnymi czynności wobec osób trzecich w imieniu Zamawiającego (uzgodnienia, okazanie w terenie, dostarczenie zawiadomień itp.) z wyjątkiem czynności prawnych, w których konieczne jest osobiste występowanie Zamawiającego,
 - o ile decyzje te są niezbędne dla prawidłowego wykonania przedmiotu umowy i realizacji robót budowlanych.

Ponadto

1. Jednostka Projektowania jest zobowiązana do czynnego uczestnictwa w postępowaniach w sprawie uzyskania decyzji o pozwoleniu na budowę, oraz innych postępowaniach administracyjnych niezbędnych dla wykonania przedmiotu umowy.
2. Ilekroć właściwy organ lub osoba trzecia wezwie Zamawiającego do dokonania czynności materialno-technicznych związanych z zakresem przedmiotu zamówienia, Jednostka Projektowania jest zobowiązana do udzielenia każdej niezbędnej pomocy Zamawiającemu w wykonaniu tych czynności lub Zamawiający wezwie Jednostkę Projektowania do wykonania tych czynności. Jednostce Projektowania

nie przysługuje za te czynności dodatkowe wynagrodzenie, a Zamawiający może wyznaczyć Jednostce Projektowania termin na ich wykonanie.

3. Wszystkie dokumenty w toku postępowania o uzgodnienia prowadzone przez Jednostkę Projektowania powinny być przekazywane Zamawiającemu niezwłocznie do wiadomości.
4. W trakcie pozyskiwania przez Zamawiającego decyzji administracyjnych, Jednostka Projektowania zobowiązana jest na każde żądanie Zamawiającego udzielać w wyznaczonym przez Zamawiającego terminie wszelkich informacji, wyjaśnień i uzupełnień do opracowanych materiałów.
5. Jednostka Projektowania jest zobowiązana do składania pisemnych informacji o stanie zaawansowania prac projektowych na każde wezwanie Zamawiającego.
6. Z uwagi na treść art. 635 ustawy z dnia 23 kwietnia 1964 r. Kodeks cywilny, Jednostka Projektowania zobowiązana jest na każde żądanie Zamawiającego udzielić mu informacji o stopniu zaawansowania realizacji Umowy. Brak udzielenia informacji, w terminie 7 (siedem) dni od jej zażądania, będzie stanowić samodzielną podstawę do odstąpienia od Umowy z winy Jednostki Projektowej bez wyznaczania jej dodatkowego terminu.
7. W okresie rękojmi na prace projektowe, na etapie realizacji robót budowlanych, Jednostka Projektowania uwzględni w projekcie wszelkie uwagi przedłożone przez Zamawiającego.
8. Zamawiający ma prawo do kontroli działalności drugiej strony w zakresie objętym umową, w celu weryfikacji rzeczywistego korzystania z potencjału podmiotów trzecich przy realizacji zamówienia w zakresie w jakim udostępniają swoje zasoby potrzebne do realizacji zamówienia, poprzez żądanie przedstawienia w szczególności np. dokumentów dotyczących rozliczeń pomiędzy Jednostką Projektowania, a podmiotami trzecimi oraz umowy współpracy pomiędzy nimi.

6. Ustalenia formalne

Opracowania należy złożyć w siedzibie Zamawiającego w następującej formie i ilości:

- 1) operaty wodnoprawne w ww. zakresach zgodnie z wymogami ustawy z dnia 20 lipca 2017 r.- Prawo Wodne - 4 egzemplarze w wersji papierowej dla każdego wylotu wraz ze zgodami wodnoprawnymi,
- 2) wersja elektroniczna operatów wodnoprawnych - płyta CD lub DVD w formatach dokumentów sporządzonych w edytorze tekstu w formacie doc i PDF, dokumentów graficznych w formacie JPG, tif i dwa z georeferencjami – 2 egzemplarze dla każdego wylotu.
- 3) opracowania dokumentacji projektowej, zgodnie z Rozporządzeniem Ministra Infrastruktury z dnia 2 września 2004 r. w sprawie szczegółowego zakresu i formy dokumentacji projektowej, specyfikacji technicznych wykonania i odbioru robót budowlanych

oraz programu funkcjonalno-użytkowego (t.j. Dz. U. z 2013 r., poz. 1129),

- 4) opracowania projektu budowlanego, zgodnie z Rozporządzeniem Ministra Transportu, Budownictwa i Gospodarki Morskiej z dnia 25 kwietnia 2012 r. w sprawie szczegółowego zakresu i formy projektu budowlanego.

REJON II

Ciek	Lp.	Nazwa	Powierzchnia zlewni	Średnica	Lokalizacja	Kilometraż wylotu	Data obowiązywania pozwolenia	Urządzenie podczyszczające
Guido	1	W17	2,11 ha	DN 500	ul. W. Sikorskiego dz. nr: 1714 obr. Sośnica	1+625	31.07.2021	brak
	2	W24	0,41 ha	DN 300	ul. W. Sikorskiego dz. nr: 1713; 946 obr. Sośnica	1+476	31.07.2021	brak
	3	W25	0,82 ha	DN 300	ul. Niedurnego dz. nr: 1713; 1931 obr. Sośnica	1+385	31.07.2021	brak
	4	W27	2,6 ha	DN 500	ul. W. Sikorskiego / Żeromskiego dz.nr: 1713; 1055 obr. Sośnica	1+282	10.08.2021	brak
	5	W31	0,39 ha	DN350	ul. W. Sikorskiego dz. nr: 1047 obr. Sośnica	1+152	10.08.2021	brak
	6	W40	2,05 ha	DN 900	ul. W.Sikorskiego/Reymonta dz. nr: 1710; 1006 obr. Sośnica	0+979	18.08.2021	brak
	7	W41	6,22 ha	DN 600	ul. W.Sikorskiego/Reymonta dz. nr: 1710; 1006 obr. Sośnica	0+977	18.08.2021	brak
	8	W68	0,73 ha	DN 315	ul. Poznańska/Sołtysia dz. nr: 1710; 1874 obr. Sośnica	0+509	18.08.2021	tak
	9	W79	2,31 ha	DN 500	ul. W.Sikorskiego dz. nr: 1710; 1709 obr. Sośnica	0+360	22.08.2021	brak
	10	W83	8,33 ha	DN 600	ul. W.Sikorskiego dz. nr: 1890/5 obr. Sośnica	0+337	22.08.2021	brak
	11	W91	3,57 ha	DN 450	ul. Wielicka dz. nr: 1707; 1962 obr. Sośnica	0+178	22.08.2021	brak
	12	W95	16,29 ha	DN 500	ul. W.Sikorskiego dz. nr: 1707; 1962 obr. Sośnica	0+130	22.08.2021	brak

Załącznik nr 2 do Opisu Przedmiotu Zamówienia

CZĘŚĆ II-REJON II

Lokalizacje wylotów oznaczone na mapie wg danych z załącznika nr 1 do opisu przedmiotu zamówienia pn. „Tabelaryczny opis rejonu II”.

GUIDO:

1. Wylot W17



2. Wylot W24



3. Wylot W25



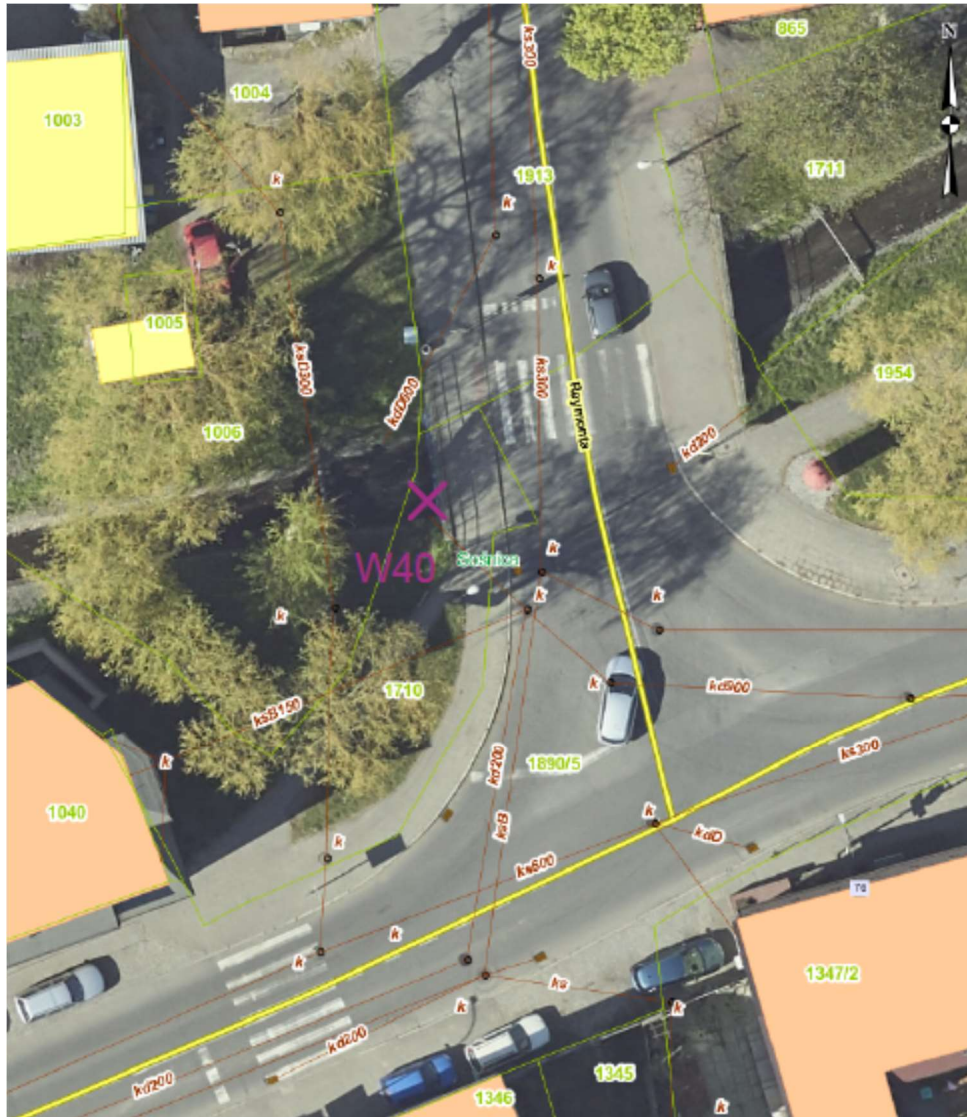
4. Wylot W27



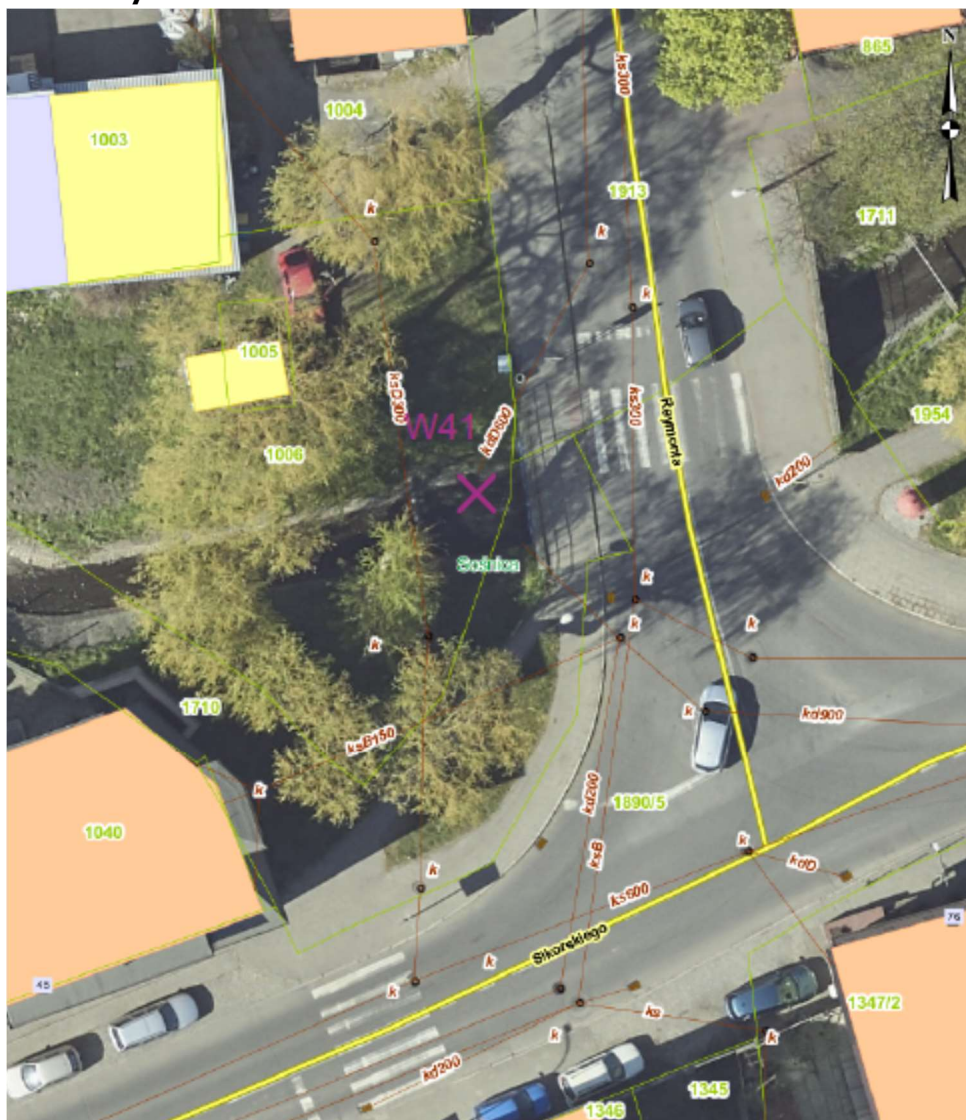
5. Wylot W31



6. Wylot W40



7. Wylot W41



8. Wylot W68



9. Wylot W79



10. Wylot W83



12. Wylot W95

